



គ្រឹះស្ថានមីក្រូហិរញ្ញវត្ថុ ហ្វាមីលី ម.ក
FAMILY Microfinance Plc.

របាយការណ៍ ប្រចាំឆ្នាំ ២០២៥

"ធ្វើឱ្យគ្រួសាររបស់អ្នកកាន់តែប្រសើរឡើង"

ចក្ខុវិស័យ និង បេសកកម្ម



បេសកកម្ម

ផ្តល់ដំណោះស្រាយហិរញ្ញវត្ថុប្រកបដោយភាពច្នៃប្រឌិត និង ផ្តល់សេវាល្អដើម្បីលើកកម្ពស់ជីវភាពរស់នៅឲ្យកាន់តែប្រសើរឡើង។

ចក្ខុវិស័យ



ជាជម្រើសទី១ និង ជាដៃគូយុទ្ធសាស្ត្រដ៏ល្អបំផុត ដែលផ្តល់ជូននូវដំណោះស្រាយហិរញ្ញវត្ថុ ប្រកបដោយភាពច្នៃប្រឌិត និងបង្កើតតម្លៃប្រកបដោយនិរន្តរភាពសម្រាប់ភាគទុនិក បុគ្គលិក និងសហគមន៍។



តម្លៃស្នូល



កាយុត្តិធម៌ ការវិនិច្ឆ័យដោយបើកចំហរ និងតម្លាភាព។

គណនេយ្យភាព ទទួលខុសត្រូវខ្ពស់ជាមួយការយកចិត្តទុកដាក់។

សីលធម៌ អនុវត្តសីលធម៌ខ្ពស់ និងបទដ្ឋានសីលធម៌។

ភាពសុចរិត កសាងភាពសុចរិត និងភាពស្មោះត្រង់ក្នុងទស្សនៈរបស់បុគ្គលិក។

ភាពស្មោះត្រង់ អ្នកកាន់តែជឿទុកចិត្ត ការរីកចម្រើនកាន់តែច្រើន។

បាទ/ចា! យើងអាចធ្វើបាន។

I. ព័ត៌មានសាជីវកម្មរបស់យើង ១

- ១. អំពី គ្រឹះស្ថានមីក្រូហិរញ្ញវត្ថុ ហ្វាមីលី ម.ក ១
- ២. ក្រុមប្រឹក្សាភិបាល ៣
- ៣. របេនសម្ព័ន្ធរបស់ក្រុមប្រឹក្សាភិបាល និង គណៈគ្រប់គ្រង ៦
- ៤. សេចក្តីផ្តើមការងារពីប្រធានក្រុមប្រឹក្សាភិបាល ៩

II. ការគ្រប់គ្រងប្រតិបត្តិការ និងយុទ្ធសាស្ត្ររបស់ក្រុមហ៊ុន ១២

- ១. របេនសម្ព័ន្ធរបស់ក្រុមហ៊ុន និងគណៈគ្រប់គ្រង ១២
- ២. គណៈគ្រប់គ្រង ១៧
- ៣. ផលិតផល និងសេវាកម្ម ២៣
- ៤. សកម្មភាពសង្គមរបស់ក្រុមហ៊ុន ២៩

III. សមិទ្ធផលហិរញ្ញវត្ថុរបស់យើង ៣១

- ១. សេចក្តីសង្ខេបអំពីសមិទ្ធផល ៣១
- ២. របាយការណ៍របស់ក្រុមប្រឹក្សាភិបាល ៣៦
- ៣. របាយការណ៍ហិរញ្ញវត្ថុសវនកម្មឯករាជ្យ ៣៥
- ៤. របាយការណ៍សវនកម្មហិរញ្ញវត្ថុ ៤៣

I. ព័ត៌មានសាជីវកម្មរបស់យើង



១. អំពី គ្រឹះស្ថានមីក្រូហិរញ្ញវត្ថុ ហ្វាមីលី ម.ក

គ្រឹះស្ថានមីក្រូហិរញ្ញវត្ថុ ហ្វាមីលី ម.ក ត្រូវបានបង្កើតឡើងក្នុងខែតុលា ឆ្នាំ ២០១៨ ជាគ្រឹះស្ថានមីក្រូហិរញ្ញវត្ថុឯកជន ដែលទទួលបានអាជ្ញាបណ្ណ និងស្ថិតក្រោមការគ្រប់គ្រងរបស់ធនាគារជាតិនៃកម្ពុជា។ គ្រឹះស្ថានមានគោលបំណងផ្តល់ដំណោះស្រាយហិរញ្ញវត្ថុប្រកបដោយប្រសិទ្ធភាព និងភាពច្នៃប្រឌិតដល់បុគ្គល សហគ្រាសខ្នាតតូច និងមធ្យម ព្រមទាំងអាជីវកម្មគ្រួសារនៅទូទាំងប្រទេសកម្ពុជា។ យើងប្តេជ្ញាចូលរួមចំណែកក្នុងការជំរុញកំណើនសេដ្ឋកិច្ចជាតិ តាមរយៈការផ្តល់សេវាហិរញ្ញវត្ថុដែលមានគុណភាព សុវត្ថិភាព និងអាចទុកចិត្តបាន ជាពិសេសក្នុងការគាំទ្រដល់វិស័យហិរញ្ញវត្ថុ និងការអភិវឌ្ឍសហគ្រាសក្នុងស្រុក។

ប្រធានក្រុមប្រឹក្សាភិបាលរបស់គ្រឹះស្ថាន គឺលោក TAN SZE WEE ដែលជាពាណិជ្ជករម៉ាឡេស៊ី លោក បានប្រកបអាជីវកម្ម និងវិនិយោគនៅកម្ពុជាអស់រយៈពេលជាច្រើនឆ្នាំ និងបានចូលរួមយ៉ាងសកម្មក្នុង ការអភិវឌ្ឍសេដ្ឋកិច្ច និងសង្គមកម្ពុជា។

គ្រឹះស្ថានមីក្រូហិរញ្ញវត្ថុ ហ្វាមីលី ផ្តល់សេវាកម្មហិរញ្ញវត្ថុប្រកបដោយវិជ្ជាជីវៈ និងផ្តោតលើការការពារ អតិថិជន ជាមួយនឹងផលិតផលឥណទានដែលមានភាពបត់បែន និងសមស្របសម្រាប់ពាណិជ្ជករ សហគ្រិន អាជីវករ កសិករ និងអាជីវកម្មគ្រួសារ។ យើងផ្តោតលើការបង្កើតដំណោះស្រាយហិរញ្ញវត្ថុ ដែលអាចជួយអតិថិជនបង្កើនទុន សម្រាប់ដំណើរការ និងពង្រីកអាជីវកម្មរបស់ពួកគេ។

គ្រឹះស្ថានត្រូវបានបង្កើតឡើងដោយផ្អែកលើតម្លៃស្នូលរបស់ខ្លួន ក្នុងការជួយប្រជាជនក្រីក្រដែលមាន ការលំបាកក្នុងការស្នើសុំសេវាហិរញ្ញវត្ថុពីធនាគារពាណិជ្ជ ដើម្បីឱ្យពួកគាត់មានឱកាសកែលម្អជីវភាព និងអភិវឌ្ឍអាជីវកម្មរបស់ខ្លួន។

ជាមួយនឹងក្រុមការងារដែលមានជំនាញវិជ្ជាជីវៈ បទពិសោធន៍ និងការប្តេជ្ញាចិត្តខ្ពស់ គ្រឹះស្ថានមីក្រូ ហិរញ្ញវត្ថុ ហ្វាមីលី ម.ក តែងតែត្រៀមខ្លួនក្នុងការផ្តល់ការគាំទ្រ និងបំពេញតម្រូវការហិរញ្ញវត្ថុរបស់ អតិថិជន និងដៃគូអាជីវកម្ម ដើម្បីរួមចំណែកឆ្ពោះទៅរកភាពជោគជ័យ និងការអភិវឌ្ឍដោយនិរន្តរភាព។

២. ក្រុមប្រឹក្សាភិបាល



លោក TAN SZE WEE
ប្រធានក្រុមប្រឹក្សាភិបាល

លោក TAN SZE WEE ជាប្រធានក្រុមប្រឹក្សាភិបាល នៃ គ្រឹះស្ថានមីក្រូហិរញ្ញវត្ថុ ហ្វាមីលី មក។ លោកក៏ជាប្រធាន គណៈកម្មាធិការសវនកម្ម គណៈកម្មាធិការតម្លៃការ និងតែងតាំង និងគណៈកម្មាធិការគ្រប់គ្រងហានិភ័យ និងប្រតិបត្តិការផងដែរ។ លោកបានបញ្ចប់ការសិក្សាថ្នាក់បរិញ្ញាបត្រផ្នែកទីផ្សារ ពីសកល វិទ្យាល័យ Hertfordshire ប្រទេសម៉ាឡេស៊ី។ ក្រៅពីតួនាទីនៅ គ្រឹះស្ថានមីក្រូហិរញ្ញវត្ថុ ហ្វាមីលី មក លោកក៏បានចូលរួមយ៉ាង សកម្មក្នុងការគ្រប់គ្រង និងត្រួតពិនិត្យប្រតិបត្តិការរបស់ក្រុមហ៊ុន អាជីវកម្ម និងក្រុមហ៊ុនវិនិយោគជាច្រើនរួមមាន៖ ក្រុមហ៊ុន Perniagaan Kayu Kayan T&Y S/B ក្រុមហ៊ុន Syarikat Berjaya និង ក្រុមហ៊ុន 88 Pawnshop Co., Ltd.។

ក្នុងនាមជាប្រធានក្រុមប្រឹក្សាភិបាល លោក TAN SZE WEE បានផ្តល់នូវភាពជាអ្នកដឹកនាំប្រកបដោយចក្ខុវិស័យយុទ្ធសាស្ត្រ ច្បាស់លាស់ និងទិសដៅអភិវឌ្ឍន៍រយៈពេលវែងសម្រាប់គ្រឹះស្ថាន។ ដោយសារមានបទពិសោធន៍ទូលំទូលាយក្នុងវិស័យធុរកិច្ច និង សមត្ថភាពដឹកនាំដ៏រឹងមាំ លោកបានដើរតួនាទីយ៉ាងសំខាន់ក្នុង ការជំរុញកំណើនប្រកបដោយចីរភាព លើកកម្ពស់នវានុវត្តន៍ និង បង្កើនប្រសិទ្ធភាពប្រតិបត្តិការរបស់គ្រឹះស្ថាន។ ជាមួយគ្នានេះ លោកនៅតែបន្តប្តេជ្ញាចិត្តក្នុងការរក្សាតម្លៃស្នូល របស់គ្រឹះស្ថាន ធានាការផ្តល់សេវាកម្មប្រកបដោយគុណភាពខ្ពស់ និងបង្កើតតម្លៃ យូរអង្វែងជូនអតិថិជន ដៃគូ និងភាគីពាក់ព័ន្ធទាំងអស់។



លោកស្រី CHOU CHIAO-YU
សមាជិកក្រុមប្រឹក្សាភិបាល

លោកស្រី CHOU CHIAO-YU បានបម្រើការជាសមាជិកក្រុមប្រឹក្សាភិបាលនៃ គ្រឹះស្ថានមីក្រូហិរញ្ញវត្ថុ ហ្វាមីលី ម.ក។ លោកស្រីបានបញ្ចប់ការសិក្សាថ្នាក់បរិញ្ញាបត្រ ផ្នែកគ្រប់គ្រងពាណិជ្ជកម្មពីសាកលវិទ្យាល័យ វិទ្យាសាស្ត្រ និងបច្ចេកវិទ្យាតៃវ៉ាន់ប៉ែក ខាងត្បូង (Southern Taiwan University of Science and Technology) នៃកោះតៃវ៉ាន់។ បន្ថែមពីលើតួនាទីជាសមាជិកក្រុមប្រឹក្សា ភិបាលនៅគ្រឹះស្ថាន មីក្រូហិរញ្ញវត្ថុ ហ្វាមីលី ម.ក លោកស្រីក៏កំពុងបម្រើការងារ និងចូលរួមក្នុងការដឹកនាំក្រុមហ៊ុនជាច្រើនផងដែរ រួមមាន៖ សហការីធនាគារជាន់ខ្ពស់ នៅ Farmer Bank of China, ជាទីប្រឹក្សា នៅJ&L Investment Consultant Co. Ltd. និងជាប្រធានផ្នែកហិរញ្ញវត្ថុ នៅJ&L Development Co., Ltd.។

ក្នុងនាមជាក្រុមប្រឹក្សាភិបាលនៃគ្រឹះស្ថានមីក្រូហិរញ្ញវត្ថុ ហ្វាមីលី ម.ក លោកស្រីនាំមកនូវ ជំនាញ បទពិសោធន៍ខ្ពស់ និងមានការប្តេជ្ញាចិត្តក្នុងការផ្តល់នូវអភិបាលកិច្ចប្រកបដោយប្រសិទ្ធភាព ការចង្អុលបង្ហាញយុទ្ធសាស្ត្រ និងការត្រួតពិនិត្យយ៉ាងយកចិត្តទុកដាក់។ សមាជិកក្រុមប្រឹក្សាភិបាលធ្វើការយ៉ាងជិតស្និទ្ធជាមួយគណៈគ្រប់គ្រងគ្រប់ជាន់ថ្នាក់ ដើម្បីធានាបាននូវតម្លាភាព គណនេយ្យភាព ព្រមទាំងធ្វើឲ្យមានការរីកចម្រើនជាលំដាប់ និងការអភិវឌ្ឍប្រកបដោយចីរភាពរបស់ស្ថាប័ន។



លោក ហៀង វឌ្ឍនៈ
អភិបាលឯករាជ្យ

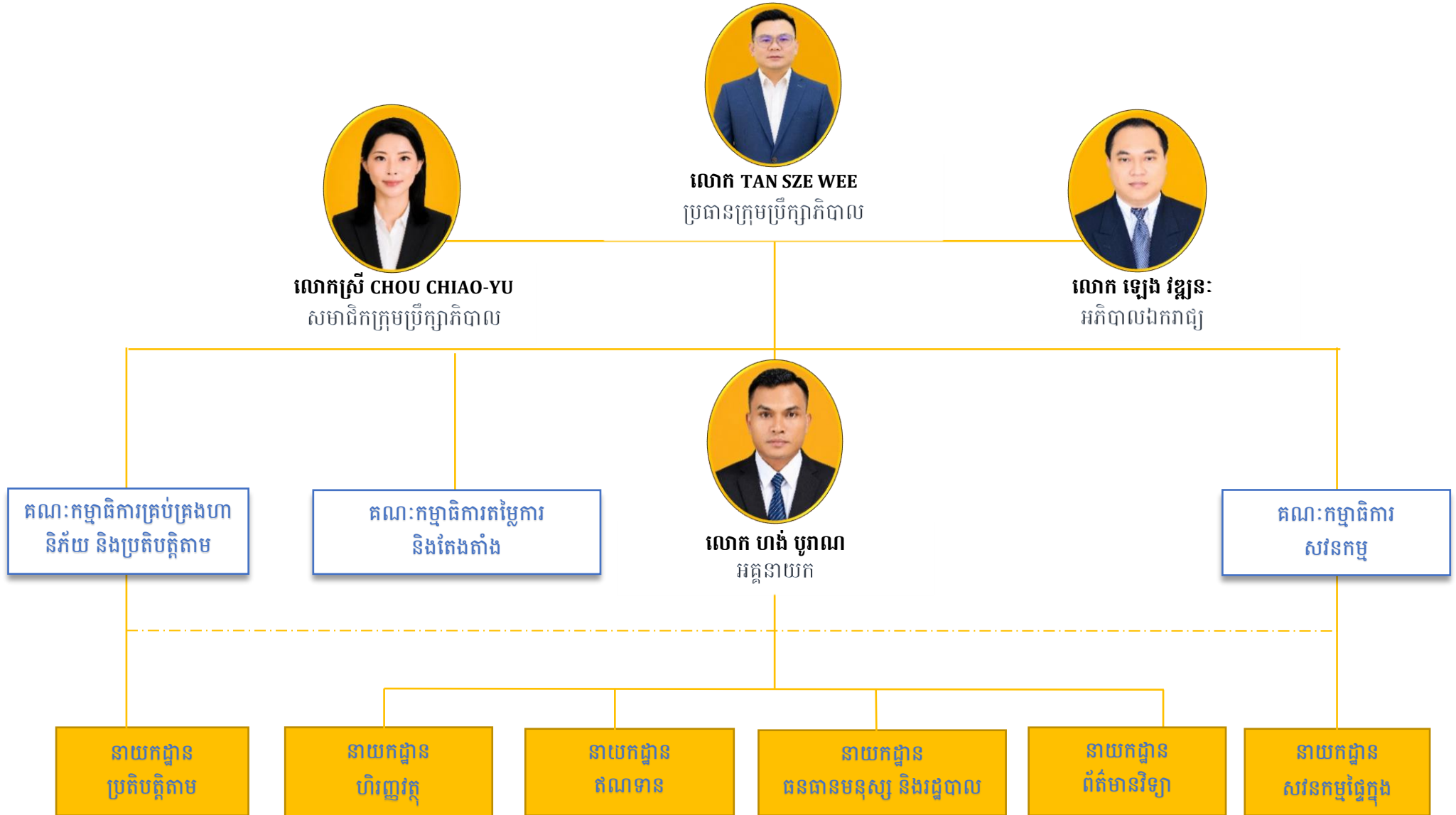
លោក ហៀង វឌ្ឍនៈ បម្រើការងារក្នុងគ្រឹះស្ថានមីក្រូហិរញ្ញវត្ថុ ហ្វាមីលី ម.ក ដែលមានតួនាទីជា ភិបាលឯក ។ លោក ហៀង វឌ្ឍនៈ ពោរពេញទៅដោយបទពិសោធន៍យ៉ាងទូលំទូលាយក្នុងវិស័យ ធនាគារនៅកម្ពុជា ជាពិសេសតាមរយៈបទពិសោធន៍បម្រើការងារប្រមាណជាង ១៤ឆ្នាំ ជាមួយធនាគារ អេស៊ីលីដា ភីអិលស៊ី។ លោកបានចាប់ផ្តើមបម្រើការងារដំបូងជា បុគ្គលិកផ្នែក បេឡាករ រហូតបានអភិវឌ្ឍខ្លួនជាបន្តបន្ទាប់តាមរយៈតួនាទីដឹកនាំសំខាន់ៗ រួមមាន៖ ជំនួយការអនុប្រធាននាយក និងជំនួយការនាយកគ្រប់គ្រងទូទៅ ផ្នែកបេឡា និងជាជំនួយការជាន់ខ្ពស់អនុប្រធាន នាយក ផ្នែកប្រតិបត្តិការ។ តួនាទីចុងក្រោយរបស់លោក ហៀង វឌ្ឍនៈ នៅធនាគារ អេស៊ីលីដា ភីអិលស៊ី គឺជាអនុប្រធាន និងជាអនុប្រធាននាយកដ្ឋានប្រតិបត្តិការ។

មិនត្រឹមតែមានបទពិសោធន៍នៅ ធនាគារអេស៊ីលីដា ភីអិលស៊ី ក្នុង ស្រុកប៉ុណ្ណោះទេ តែលោក ឡេង វឌ្ឍនៈក៏ធ្លាប់បម្រើការងារ នៅ ធនាគារ អេស៊ីលីដាភីអិលស៊ី ក្រៅប្រទេសផងដែរ ដូចជាប្រទេស ឡាវ និង ប្រទេសមីយ៉ាន់ម៉ា។ ដោយលោក មានតួនាទីជា ប្រធាន នាយកដ្ឋានប្រតិបត្តិការ និងរតនាគារ នៅក្នុងប្រទេសឡាវ និងលោក មានតួនាទីជា ប្រធាននាយកដ្ឋានប្រតិបត្តិការ នៅក្នុងប្រទេសមីយ៉ាន់ម៉ា។ ក្រៅពីវិស័យធនាគារ លោក ឡេង វឌ្ឍនៈ ក៏មានបទ ពិសោធន៍ក្នុងវិស័យ កាត់ដេរដោយលោកមានតួនាទីផ្នែក អនុលោម ភាព និង ផ្នែកធនធានមនុស្ស។ ម្យ៉ាងវិញទៀត លោក ឡេង វឌ្ឍនៈ ធ្លាប់មានតួនាទី ជាអ្នកគ្រប់គ្រងនាយកដ្ឋានផ្នែកច្បាប់ នៅក្រុមហ៊ុន Twin Logistics Cambodia Co., Ltd

លោក ឡេង វឌ្ឍនៈ បាននិងកំពុងបន្តការសិក្សាថ្នាក់បណ្ឌិត ផ្នែក ច្បាប់ នៅសាកលវិទ្យាល័យ អាស៊ី អឺរ៉ុប ហើយលោកបានបញ្ចប់ការ សិក្សាថ្នាក់បរិញ្ញាបត្រជាន់ខ្ពស់ផ្នែក នីតិវិធីនៃ ពីសាកលវិទ្យាល័យ ភូមិន្ទនីតិសាស្ត្រ និងវិទ្យាសាស្ត្រសេដ្ឋកិច្ច និងបានបញ្ចប់ការសិក្សា ថ្នាក់បរិញ្ញាបត្រជាន់ខ្ពស់ផ្នែក គ្រប់គ្រងពាណិជ្ជកម្ម ពីសាកលវិទ្យាល័យ នំរតុន។ បន្ថែមលើសពីនេះទៀត លោកឡេង វឌ្ឍនៈ បាន បញ្ចប់ថ្នាក់បរិញ្ញាបត្រ ផ្នែកនីតិសាស្ត្រ ពីវិទ្យាស្ថានខ្មែរជំនាន់ថ្មី និង បានបញ្ចប់ថ្នាក់បរិញ្ញាបត្រផ្នែក គណនេយ្យ ពីវិទ្យាស្ថានជាតិគ្រប់គ្រង។ លោកក៏បានបញ្ចប់ដោយជោគជ័យ នូវវគ្គបណ្តុះបណ្តាល ជំនាញជាមួយអង្គការអន្តរជាតិផ្នែកការងារ (ILO) ស្តីពីច្បាប់ការងារ របស់ប្រទេសកម្ពុជា ទី១ និងទី២ និងការដោះស្រាយវិវាទក្រៅប្រព័ន្ធ តុលាការ (ADR) ផងដែរ។

ក្នុងនាមជាអភិបាលឯករាជ្យ លោក ឡេង វឌ្ឍនៈ បានផ្តល់នូវទស្សន វិស័យដែលមិនអាចកាត់ថ្លៃបានដូចជា ចំណេះដឹង ជំនាញវិជ្ជាជីវៈ និងការវិនិច្ឆ័យប្រកបដោយឯករាជ្យ។ តាមរយៈតួនាទីរបស់លោក ឡេង វឌ្ឍនៈ ពិតជាមានសារៈសំខាន់ណាស់ក្នុងការជួយពង្រឹង អភិបាលកិច្ច និងដំណើរការក្នុងការធ្វើសេចក្តីសម្រេចចិត្តរបស់ គ្រឹះស្ថានមីក្រូហិរញ្ញវត្ថុ ហ្វាមីលី ម.ក តាមរយៈការលើកកម្ពស់ គណនេយ្យភាព ក្រមសីលធម៌ធុរកិច្ច និងធានាបាននូវភាពជោគជ័យ និងនិរន្តរភាពយូរអង្វែងរបស់គ្រឹះស្ថានមីក្រូហិរញ្ញវត្ថុ ហ្វាមីលី ម.ក។

៣. រចនាសម្ព័ន្ធរបស់ក្រុមប្រឹក្សាភិបាល និង គណៈគ្រប់គ្រង



❖ គណៈកម្មាធិការសវនកម្ម

ក្រុមប្រឹក្សាភិបាលរបស់គ្រឹះស្ថានបានបង្កើតគណៈកម្មាធិការមួយដែលត្រូវបានទទួលស្គាល់ថាជាគណៈកម្មាធិការសវនកម្មផ្ទៃក្នុង។ គណៈកម្មាធិការនេះ ត្រូវបានបង្កើតឡើងដើម្បីធានាថា អភិបាលកិច្ចសាជីវកម្មប្រកបដោយសុវត្ថិភាពជាមួយនឹងសិទ្ធិអំណាចដើម្បីអនុវត្តតាមលក្ខខណ្ឌដែលបានកំណត់។ ពាក់ព័ន្ធនឹងគណៈកម្មាធិការសវនកម្មផ្ទៃក្នុងនេះ មានតួនាទីត្រួតពិនិត្យរាល់ព័ត៌មានហិរញ្ញវត្ថុ របស់គ្រឹះស្ថានជូនភាគទុនិក បានពេញលេញ មានតម្លាភាព ដែលអាចជឿទុកចិត្តបាន និងទាន់ពេលវេលា។

កិច្ចប្រជុំ:

- ការប្រជុំនៃគណៈកម្មាធិការត្រូវធ្វើឡើងយ៉ាងហោចណាស់ឱ្យបាន៤ដងក្នុងមួយឆ្នាំ។
- ប្រធានគណៈកម្មាធិការអាចស្នើសុំប្រជុំបន្ថែមតាមតម្រូវការ ប្រសិនបើចាំបាច់។
- ប្រធានសវនកម្មផ្ទៃក្នុង ត្រូវបញ្ជូនរបាយការណ៍ទៅគណៈកម្មាធិការសវនកម្ម យ៉ាងហោចណាស់មួយត្រីមាសម្តង នូវព័ត៌មានពាក់ព័ន្ធនឹងគ្រឹះស្ថាន។
- ការប្រជុំអាចធ្វើឡើងតាមប្រព័ន្ធអេឡិចត្រូនិច ឬជួបដោយផ្ទាល់ ដើម្បីអាចផ្លាស់ប្តូរយោបល់ និងពិភាក្សាសម្រេច។

សមាជិកភាព:

គណៈកម្មាធិការត្រូវបានតែងតាំងដោយក្រុមប្រឹក្សាភិបាល ដោយមានសមាជិកយ៉ាងតិចបំផុត ៣ រូប និងច្រើនបំផុត៥ រូប។ ប្រធាននៃគណៈកម្មាធិការនេះ គឺជាសមាជិកក្រុមប្រឹក្សាភិបាលឯករាជ្យរបស់ក្រុមហ៊ុន ហើយគ្រប់សមាជិកទាំងអស់ក៏ឯករាជ្យដែរ។

សមាជិកគណៈកម្មាធិការសវនកម្មរួមមានដូចខាងក្រោម:

- អភិបាលឯករាជ្យ : ប្រធាន
- សមាជិកក្រុមប្រឹក្សាភិបាល : សមាជិក
- ប្រធានសវនកម្មផ្ទៃក្នុង : សមាជិក

❖ គណៈកម្មាធិការគ្រប់គ្រងហានិភ័យ និងប្រតិបត្តិកិច្ច

ក្រុមប្រឹក្សាភិបាលរបស់គ្រឹះស្ថានបានបង្កើតគណៈកម្មាធិការគ្រប់គ្រងហានិភ័យ និងប្រតិបត្តិកិច្ច ដើម្បីបំពេញតាមតម្រូវការអភិបាលកិច្ច ក្នុងការអនុវត្តន៍នៅក្នុងស្ថាប័ន។ គណៈកម្មាធិការនេះនឹងជួយក្រុមប្រឹក្សាភិបាលក្នុងការត្រួតពិនិត្យក្របខ័ណ្ឌ គ្រប់គ្រងហានិភ័យ និងប្រតិបត្តិកិច្ច រួមមាន៖ យុទ្ធសាស្ត្រគោលការណ៍ នីតិវិធី និងប្រព័ន្ធគ្រប់គ្រង។ លើសពីនេះគណៈកម្មាធិការនេះអាចជួយក្រុមប្រឹក្សាភិបាល និងគណៈកម្មាធិការដទៃទៀតរបស់ខ្លួនដែលត្រូវពិនិត្យបញ្ហាទាក់ទងនឹងការគ្រប់គ្រងហានិភ័យ និងប្រតិបត្តិកិច្ច ជាក់លាក់នៅក្នុងស្ថាប័នទាំងមូល និងហានិភ័យគ្រប់ប្រភេទ។

កិច្ចប្រជុំ:

ការប្រជុំនៃគណៈកម្មាធិការត្រូវធ្វើឡើងយ៉ាងហោចណាស់ឱ្យបាន២ដងក្នុងមួយឆ្នាំ។ ប្រធានក្រុមប្រឹក្សានៃគណៈកម្មាធិការគ្រប់គ្រងហានិភ័យ និងប្រតិបត្តិកិច្ច អាចធ្វើការកោះប្រជុំបន្ថែមប្រសិនបើចាំបាច់។

សមាជិកភាព:

គណៈកម្មាធិការនេះត្រូវបានតែងតាំងដោយក្រុមប្រឹក្សាភិបាល និងមានសមាជិក ៣ រូប។ ប្រធាន និងសមាជិកត្រូវតែឯករាជ្យនៅក្នុងស្ថាប័ន។

សមាជិកគណៈកម្មាធិការហានិភ័យរួមមាន:

- អភិបាលឯករាជ្យ : ប្រធាន
- សមាជិកក្រុមប្រឹក្សាភិបាល : សមាជិក
- ប្រធានប្រតិបត្តិកិច្ច : សមាជិក

❖ គណៈកម្មាធិការតម្លៃការ និងតែងតាំង

ក្រុមប្រឹក្សាភិបាលរបស់គ្រឹះស្ថានបានបង្កើតគណៈកម្មាធិការតម្លៃការ និងតែងតាំង ដើម្បីបំពេញតាមតម្រូវការអភិបាលកិច្ចក្នុងការអនុវត្តន៍នៅក្នុងស្ថាប័ន។ គណៈកម្មាធិការនេះ នឹងជួយក្រុមប្រឹក្សាភិបាលក្នុងការត្រួតពិនិត្យការអនុវត្តន៍គោលការណ៍បុគ្គលិក និងនីតិវិធីនៅក្នុងស្ថាប័នរួមទាំងប្រាក់ឈ្នួល និងការកសាងសមត្ថភាពសម្រាប់ថ្នាក់គ្រប់គ្រង បុគ្គលិក និងណែនាំរាល់ការផ្លាស់ប្តូរផ្សេងៗ ។

កិច្ចប្រជុំ:

ការប្រជុំនៃគណៈកម្មាធិការត្រូវធ្វើឡើងយ៉ាងហោចណាស់ឱ្យបាន៣ដងក្នុងមួយឆ្នាំ។ ប្រធាននៃគណៈកម្មាធិការតម្លៃការ និងតែងតាំងអាចធ្វើការកោះប្រជុំបន្ថែមប្រសិនបើចាំបាច់។

សមាជិកភាព:

សមាជិកគណៈកម្មាធិការតម្លៃការ និងតែងតាំងរួមមានដូចខាងក្រោម:

- អភិបាលឯករាជ្យ : ប្រធាន
- សមាជិកក្រុមប្រឹក្សាភិបាល : សមាជិក
- ប្រធានធនធានមនុស្ស និងរដ្ឋបាល : សមាជិក

៤. សេចក្តីថ្លែងការណ៍ពីប្រធានក្រុមប្រឹក្សាភិបាល



គ្រឹះស្ថានមីក្រូហិរញ្ញវត្ថុ ហ្វាមីលី ម.ក
FAMILY Microfinance Plc.



ជូនចំពោះអតិថិជន ដៃគូអាជីវកម្ម ម្ចាស់ភាគហ៊ុន និងភាគីពាក់ព័ន្ធជាទីគោរព៖

ក្នុងនាមប្រធានក្រុមប្រឹក្សាភិបាលនៃ គ្រឹះស្ថានមីក្រូហិរញ្ញវត្ថុ ហ្វាមីលី ម.ក ខ្ញុំសូមថ្លែងអំណរគុណយ៉ាងជ្រាលជ្រៅចំពោះទំនុកចិត្ត ការគាំទ្រ និងជំនឿជាក់ដែលលោកអ្នកបានផ្តល់ជូនគ្រឹះស្ថានរបស់យើង ជាបន្តបន្ទាប់កន្លងមក។

ក្នុងបរិបទនៃវិបត្តិសេដ្ឋកិច្ចពិភពលោកមានការធ្លាក់ចុះ ក្នុងអត្រា ៣,២ភាគរយ ក្នុងកំឡុងឆ្នាំ ២០២៥ ដោយមានកំណើន ធ្លាក់ចុះបន្តិចបើធៀបទៅនឹង ឆ្នាំ ២០២៤ ក្នុងអត្រា៣,៣ភាគរយ។ ប្រទេសដែលមានសេដ្ឋកិច្ចអភិវឌ្ឍមានការកើនឡើងយ៉ាងយឺត ដែលកំណើននេះត្រូវបានគេរំពឹងថានឹងកើនឡើងពី ១,៧ ភាគរយនៅឆ្នាំ ២០២៤ ទៅ ១,៨ ភាគរយនៅឆ្នាំ ២០២៥ មានន័យថា ប្រទេសអភិវឌ្ឍមានការកើនឡើងតិចតួចប្រហែល ០,១ ភាគរយ ពីឆ្នាំ ២០២៤ ទៅ ២០២៥ ហើយបន្តស្ថិតស្ថេរនៅឆ្នាំ ២០២៦ ដែលនាំឱ្យមានការធ្លាក់ចុះនៃកំណើននៅក្នុងទីផ្សារ និងសេដ្ឋកិច្ចប្រទេសកំពុងអភិវឌ្ឍពី ៤,២ ភាគរយ ក្នុងឆ្នាំ ២០២៤ ថយចុះមក ៤,១ ភាគរយក្នុងឆ្នាំ ២០២៥ និងបន្តធ្លាក់ចុះមកនៅត្រឹម ៤,០ ភាគរយក្នុងឆ្នាំ ២០២៦។ ជាលទ្ធផលកំណើនក្នុងប្រទេសកំពុងអភិវឌ្ឍត្រូវបានគេរំពឹងទុកថានឹងមានការថយចុះ ០,១ ភាគរយ នៅឆ្នាំ២០២៤ ទៅ ឆ្នាំ២០២៥ និងបន្តថយចុះ ០,១ ភាគរយ នៅឆ្នាំ២០២៥ ទៅឆ្នាំ ២០២៦។ កត្តាចម្បងដែលនាំឱ្យមានការធ្លាក់ចុះនេះ បណ្តាលមកពីអត្រាការប្រាក់កើនឡើងខ្ពស់ បំណុលសាធារណៈមានភាពតានតឹងនៃភូមិសាស្ត្រនយោបាយសកល និងការធ្លាក់ចុះនៃពាណិជ្ជកម្ម

ពិភពលោក។ អតិផរណាសកលត្រូវបានព្យាករណ៍ថានឹងធ្លាក់ចុះជាលំដាប់ ពី ៥,៩ ភាគរយក្នុងឆ្នាំ ២០២៤ ទៅ ៤,៥ ភាគរយនៅឆ្នាំ ២០២៥និង ៤,៤ភាគរយ នៅឆ្នាំ ២០២៦ ដោយសេដ្ឋកិច្ចប្រទេស អភិវឌ្ឍ ត្រូវបានព្យាករណ៍ថាកម្រិតអតិផរណាជាទីផ្សារដែលកំពុងរីកចម្រើននិងសេដ្ឋកិច្ចប្រទេសកំពុង អភិវឌ្ឍនឹងមានការធ្លាក់ចុះក្នុងរង្វង់ប្រមាណ ២,២ភាគរយ ក្នុងឆ្នាំ ២០២៦ ដោយធនាគារពិភពលោក (World Bank)។ អតិផរណាស្នូលជាទូទៅត្រូវបានព្យាករណ៍ថានឹងធ្លាក់ចុះ ជាលំដាប់។ សេដ្ឋកិច្ច សកលនៅតែមានភាពរឹងមាំ ទោះបីជាធនាគារកណ្តាលមានការដំឡើងអត្រាការប្រាក់ ដើម្បីស្តារស្ថិរ ភាពតម្លៃក៏ដោយ។

នៅឆ្នាំ ២០២៥ សេដ្ឋកិច្ចរបស់ប្រទេសកម្ពុជា មានការធ្លាក់ចុះបន្តិចដោយសារបញ្ហាតានតឹងនៅព្រំដែន រវាងព្រះរាជាណាចក្រកម្ពុជា និងព្រះរាជាណាចក្រថៃ ជាមួយនឹងការព្យាករណ៍កំណើនធ្លាក់ចុះពី ៥,២ ភាគរយ មកនៅត្រឹម ២,៥ភាគរយ។ ធនាគារអភិវឌ្ឍន៍អាស៊ី (ADB) បានធ្វើការព្យាករណ៍ពីការធ្លាក់ចុះ នៃសេដ្ឋកិច្ចកម្ពុជារបស់ខ្លួននៅកម្រិត ៥,២ភាគរយ សម្រាប់ឆ្នាំ ២០២៥ មក ៤,៥ភាគរយ សម្រាប់ឆ្នាំ ២០២៦ដោយសន្មតថា ការបន្តធ្លាក់ចុះនៃសេដ្ឋកិច្ចកម្ពុជានេះដោយសារភាពមិនច្បាស់លាស់នៃទីផ្សារ សកល និង បញ្ហាតានតឹងនៅព្រំដែនរវាងព្រះរាជាណាចក្រកម្ពុជា និងព្រះរាជាណាចក្រថៃ ជាពិសេស ជម្លោះនៅមជ្ឈិមបូព៌ា។ ទោះបីជាសេដ្ឋកិច្ចកម្ពុជាមានការធ្លាក់ចុះបន្តិចបន្តួចក៏ដោយប៉ុន្តែវិស័យឧស្សាហកម្ម និងកម្មន្តសាល និងវិស័យសេវាកម្ម និងទេសចរណ៍នៅតែរក្សាបាននូវកំណើនគួរឲ្យកត់សម្គាល់។ ជាមួយគ្នានេះដែរ វិស័យអចលនទ្រព្យ វិស័យទេសចរណ៍ និង វិស័យធនាគារ និងហិរញ្ញវត្ថុ រួមជាមួយ នឹងអាជីវកម្មខ្នាតតូចរបស់កម្ពុជាដែលមានទំនាក់ទំនងយ៉ាងជិតស្និទ្ធនឹងជីវភាពប្រចាំថ្ងៃរបស់ប្រជា ពលរដ្ឋ គឺនៅតែជួបប្រទះនឹងបញ្ហាប្រឈមដែលសល់ពីជំងឺរាតត្បាតកូវីដ-១៩ ដែលប៉ះពាល់ដល់គន្លង នៃការងើបឡើងវិញនៃ វិស័យទាំងនោះ។ ដើម្បីសម្រួលដល់ស្ថានភាពក៏ដូចជាគាំទ្រការងើបឡើងវិញ នៃវិស័យខាងលើ នៅចុងខែសីហា ឆ្នាំ ២០២៤ ធនាគារជាតិនៃកម្ពុជាបានចេញនូវសេចក្តីណែនាំថ្មី សម្រាប់ការរៀបចំឥណទានឡើងវិញដោយបន្តបន្ថយតម្រូវការនៃការស្នើសុំហិរញ្ញវត្ថុ។ វិធានការថ្មីទាំង នេះនឹងចូលជាធរមានចាប់ពីខែកញ្ញា ឆ្នាំ ២០២៤ រហូតដល់ដំណាច់ឆ្នាំ ២០២៤។ គ្រឹះស្ថានមីក្រូហិរញ្ញ វត្ថុហ្វាមីលី ក៏បានសហការជាមួយអតិថិជនរបស់យើងដើម្បីរៀបចំឡើងវិញនៃឥណទាន និងផ្តល់ការគាំ ទ្រដល់អ្នកដែលប្រឈមនឹងការលំបាកផ្នែកហិរញ្ញវត្ថុ។

ឆ្នាំមុន មានការលំបាកជាខ្លាំងសម្រាប់គ្រឹះស្ថានរបស់យើង ដោយសារយើងប្រឈមមុខនឹងបញ្ហាហិរញ្ញ វត្ថុមិនច្បាស់លាស់ ដែលបណ្តាលឱ្យយើងខាតបង់ប្រាក់ចំណេញ ។ ភាពមិនប្រាកដប្រជាសេដ្ឋកិច្ច ពិភពលោក ម្យ៉ាងវិញទៀតបញ្ហាតានតឹងនៅព្រំដែនរវាងព្រះរាជាណាចក្រកម្ពុជា និងព្រះរាជាណាចក្រ ថៃ ជាពិសេសជម្លោះនៅមជ្ឈិមបូព៌ាដែលកំពុងបន្តអូសបន្លាយ រួមផ្សំជាមួយនឹងផលប៉ះពាល់ដែលបណ្តា លមកពីជំងឺរាតត្បាតកូវីដ-១៩ និងបរិយាកាសនៃការផ្តល់ប្រាក់កម្ចីដ៏លំបាក បានធ្វើឱ្យអ្នកខ្លីជាច្រើន មានការលំបាកក្នុងការបំពេញកាតព្វកិច្ច ហិរញ្ញវត្ថុរបស់ពួកគេ។ ទោះបីយើងខិតខំប្រឹងប្រែងអស់ពី សមត្ថភាពក៏ដោយ ក៏យើងមិនអាចដោះស្រាយបានទាំងស្រុងនូវបញ្ហាប្រឈមទាំងនេះដែរ។ ទោះយ៉ាង ណាក៏ដោយ យើងនៅតែរក្សាគោលំហរ និងទំនួលខុសត្រូវរបស់យើងចំពោះស្ថានភាពបច្ចុប្បន្ន។ យើង

នឹងធ្វើការយ៉ាងសកម្មដើម្បីពិនិត្យមើលការអនុវត្តន៍ការផ្តល់ប្រាក់កម្ចី កែលម្អយុទ្ធសាស្ត្រគ្រប់គ្រងហានិភ័យ ពង្រឹងដើមទុន និងលើកកម្ពស់និរន្តរភាពហិរញ្ញវត្ថុរបស់យើង។ ការផ្តោតសំខាន់របស់យើងគឺផ្តោតទៅលើការជួយដល់ប្រជាជនដែលខ្វះខាតក្នុងប្រទេសកម្ពុជា ហើយយើងប្តេជ្ញាធានាថា យើងនឹងផ្តល់សេវាកម្មយ៉ាងល្អដល់ប្រជាជន និងជួយប្រជាជនខ្មែរឲ្យមានជីវភាពធូរធារ។

ខណៈពេលដែលឆ្នាំនេះបាននាំមកនូវបញ្ហាប្រឈមសំខាន់ៗមួយចំនួន យើងមានទំនុកចិត្តថាវិធានការទាំងនេះ រួមជាមួយនឹងការខិតខំប្រឹងប្រែងរបស់ក្រុមការងារ និងភាគីដែលពាក់ព័ន្ធ នឹងអាចឱ្យយើងឆ្លងផុតពីភាពលំបាកផ្នែកហិរញ្ញវត្ថុបច្ចុប្បន្ន។ យើងប្តេជ្ញាកែលម្អស្ថានភាពឲ្យបានល្អប្រសើរឡើងវិញ និងបន្តបំពេញបេសកកម្មរបស់យើងក្នុងការលើកកម្ពស់ចំណេះដឹងផ្នែកហិរញ្ញវត្ថុដល់ប្រជាជន លើកស្ទួយជីវភាព និងសេដ្ឋកិច្ចជាតិ។

ខ្ញុំសូមឆ្លៀតឱកាសនេះ ដើម្បីសម្តែងការដឹងគុណយ៉ាងជ្រាលជ្រៅចំពោះការបន្តគាំទ្ររបស់ម្ចាស់ភាគហ៊ុន បុគ្គលិក និងអតិថិជនរបស់យើងក្នុងអំឡុងពេលដ៏លំបាកនេះ។ ការអត់ធ្មត់ និងការយោគយល់របស់អ្នកគឺមានតម្លៃមិនអាចកាត់ថ្លៃបាន។

យើងនឹងខិតខំប្រឹងប្រែងដើម្បីផ្លាស់ប្តូរមុខមាត់ក្រុមហ៊ុនរបស់យើង និងធ្វើឲ្យក្រុមហ៊ុនរបស់យើងមានការរីកចម្រើនប្រកបដោយនិរន្តរភាព នាពេលអនាគត។

ដោយសេចក្តីគោរពដ៏ខ្ពង់ខ្ពស់

ហត្ថលេខា

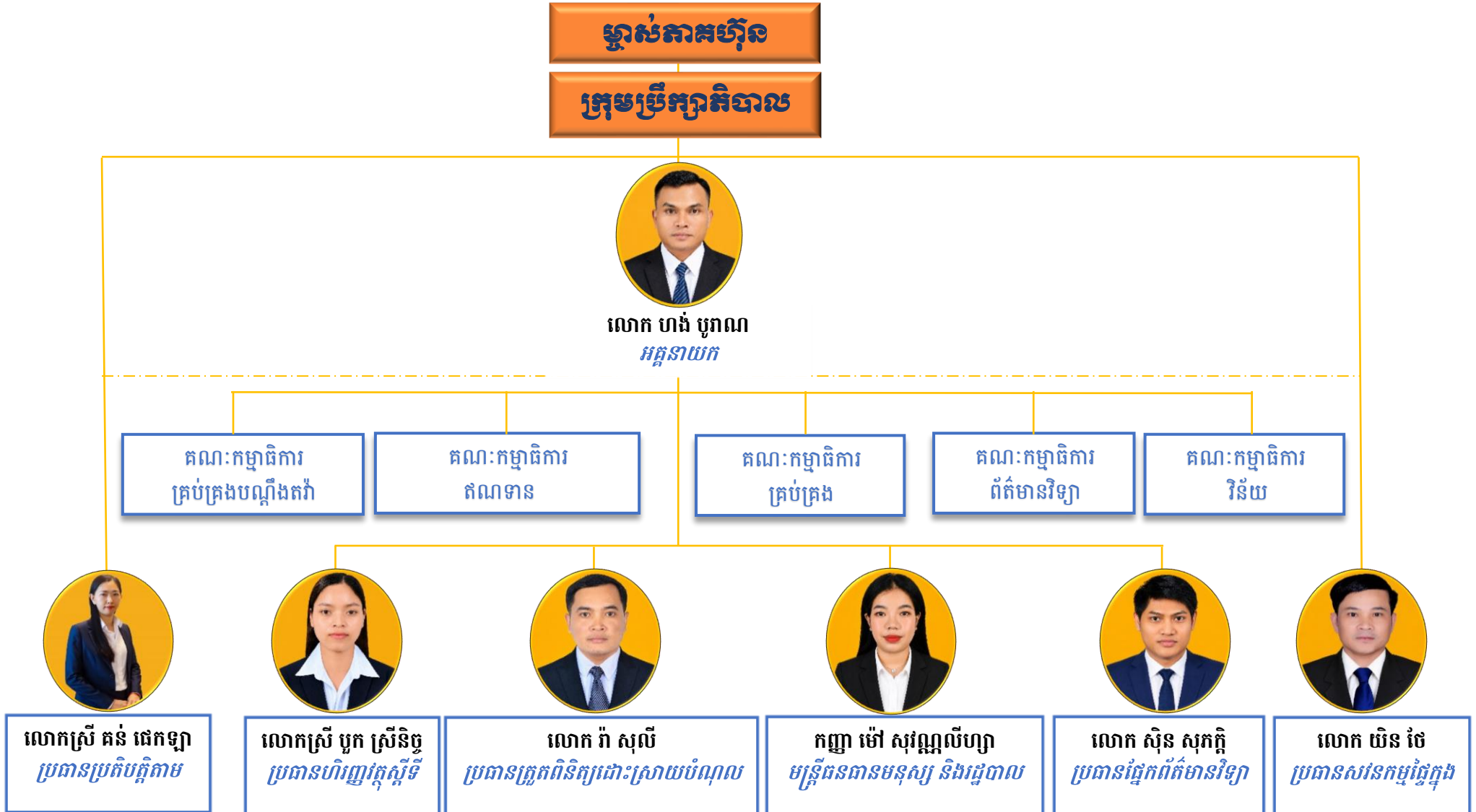


លោក Tan Sze Wee

ប្រធានក្រុមប្រឹក្សាភិបាល

II. ការគ្រប់គ្រងប្រតិបត្តិការ និងយុទ្ធសាស្ត្ររបស់ក្រុមហ៊ុន

១. រចនាសម្ព័ន្ធរបស់ក្រុមហ៊ុន និងគណៈគ្រប់គ្រង



❖ គណៈកម្មាធិការវិន័យ

ក្រុមប្រឹក្សាភិបាលរបស់ គ្រឹះស្ថានមីក្រូហិរញ្ញវត្ថុ ហ្វាមីលី បានអនុម័តបង្កើតគណៈកម្មាធិការវិន័យ ដើម្បីអនុវត្តការវិនិច្ឆ័យ និងស៊ើបអង្កេតនៅពេលចាំបាច់ ចំពោះសមាជិកណាមួយដែលត្រូវបានរកឃើញថាបានបំពានលើក្រមសីលធម៌ បទបញ្ជាផ្ទៃក្នុង និងគោលការណ៍ដែលបានកំណត់។ គណៈកម្មាធិការនេះត្រូវបានបង្កើតឡើងក្នុងគោលបំណងពិនិត្យ និងដោះស្រាយបណ្តឹងតវ៉ា ឬបញ្ហា ផ្សេងៗដែលពាក់ព័ន្ធនឹងបុគ្គលិក ព្រមទាំងធ្វើការពិភាក្សាលម្អិតរវាងសមាជិកពាក់ព័ន្ធ ដើម្បីធានាការអនុវត្តយ៉ាងត្រឹមត្រូវនិងយុត្តិធម៌។ ជាងនេះទៅទៀត គណៈកម្មាធិការនេះមានតួនាទីសំខាន់ក្នុងការធានាថា ក្រុមសីលធម៌ តួនាទី និងបទបញ្ញត្តិផ្ទៃក្នុង ត្រូវបានផ្សព្វផ្សាយ និងយល់ដឹងយ៉ាងច្បាស់លាស់ដោយបុគ្គលិកគ្រប់រូប ដើម្បីពង្រឹងអភិបាលកិច្ចល្អ និងវិន័យក្នុងស្ថាប័ន។

កិច្ចប្រជុំ:

កិច្ចប្រជុំរបស់គណៈកម្មាធិការត្រូវរៀបចំឡើងយ៉ាងហោចណាស់ ២ ដងក្នុងមួយឆ្នាំ។ ប្រធានគណៈកម្មាធិការ មានសិទ្ធិកោះប្រជុំបន្ថែមបានគ្រប់ពេល នៅពេលដែលមានភាពចាំបាច់ ដើម្បីដោះស្រាយបញ្ហា ឬពិភាក្សាការងារដែលពាក់ព័ន្ធ។

សមាជិកភាព:

សមាជិកគណៈកម្មាធិការវិន័យរួមមានដូចខាងក្រោម:

- អគ្គនាយក : ប្រធាន
- ប្រធានធនធានមនុស្ស និងរដ្ឋបាល : សមាជិក
- ប្រធានហិរញ្ញវត្ថុ : សមាជិក

❖ គណៈកម្មាធិការឥណទាន

ក្រុមប្រឹក្សាភិបាលរបស់ គ្រឹះស្ថានមីក្រូហិរញ្ញវត្ថុ ហ្វាមីលី បានអនុម័តបង្កើតគណៈកម្មាធិការឥណទាន ដើម្បីធានាការអនុលោមតាមបទបញ្ញត្តិរបស់ ធនាគារជាតិនៃកម្ពុជា និងពង្រឹងគុណភាពផលប៉ុន្តែ ឥណទានរបស់គ្រឹះស្ថាន។ គោលបំណងសំខាន់នៃគណៈកម្មាធិការនេះ គឺដើម្បីត្រួតពិនិត្យ ពិចារណា និងអនុម័តឥណទាន ព្រមទាំងរៀបចំ និងពិនិត្យគោលនយោបាយ និងនីតិវិធីពាក់ព័ន្ធនឹងការផ្តល់ឥណទាន។ លើសពីនេះ គណៈកម្មាធិការឥណទានមានតួនាទីត្រួតពិនិត្យក្របខណ្ឌគ្រប់គ្រងហានិភ័យឥណទានទាំងមូល ដើម្បីធានាថាការផ្តល់ឥណទានរបស់គ្រឹះស្ថានត្រូវបានអនុវត្តយ៉ាងមានប្រសិទ្ធភាព សុវត្ថិភាព និងស្របតាមគោលការណ៍គ្រប់គ្រងហានិភ័យដែលបានកំណត់។

កិច្ចប្រជុំ:

កិច្ចប្រជុំរបស់គណៈកម្មាធិការត្រូវរៀបចំឡើងយ៉ាងហោចណាស់ ១ ដងក្នុងមួយខែ។ ប្រធានគណៈកម្មាធិការ មានសិទ្ធិកោះប្រជុំបន្ថែមបានគ្រប់ពេល នៅពេលដែលមានភាពចាំបាច់ ដើម្បីពិភាក្សា ឬដោះស្រាយបញ្ហាពាក់ព័ន្ធនឹងការងាររបស់គណៈកម្មាធិការ។

សមាជិកភាព:

សមាជិកគណៈកម្មាធិការឥណទានរួមមានដូចខាងក្រោម:

- អគ្គនាយក : ប្រធាន
- ប្រធានឥណទាន : សមាជិក
- ប្រធានហិរញ្ញវត្ថុ : សមាជិក

❖ គណៈកម្មាធិការថ្នាក់គ្រប់គ្រង

ក្រុមប្រឹក្សាភិបាលរបស់ គ្រឹះស្ថានមីក្រូហិរញ្ញវត្ថុ ហ្វាមីលី បានបង្កើតគណៈកម្មាធិការថ្នាក់គ្រប់គ្រង ដើម្បីពិភាក្សា និងដោះស្រាយបញ្ហាប្រឈមផ្សេងៗរបស់គ្រឹះស្ថាន ព្រមទាំងស្វែងរកដំណោះស្រាយសមស្រប ដើម្បីធានាថាប្រតិបត្តិការរបស់គ្រឹះស្ថានដំណើរការបានរលូន និងមានប្រសិទ្ធភាព។ លើសពីនេះ គណៈកម្មាធិការនេះមានតួនាទីត្រួតពិនិត្យ និងតាមដានការអភិវឌ្ឍ និងការអនុវត្តផែនការអាជីវកម្ម និងយុទ្ធសាស្ត្ររបស់គ្រឹះស្ថាន ដោយរួមបញ្ចូលការវិភាគនិន្នាការទីផ្សារ ការប្រកួតប្រជែងបច្ចុប្បន្ន និងយុទ្ធសាស្ត្រទីផ្សារ ដើម្បីស្វែងរក និងបង្កើតឱកាសអាជីវកម្មថ្មីៗ។ ជាមួយគ្នានេះ គណៈកម្មាធិការថ្នាក់គ្រប់គ្រងក៏មានតួនាទីផ្តល់យោបល់ និងអនុសាសន៍ជូនក្រុមប្រឹក្សាភិបាល ដើម្បីគាំទ្រការសម្រេចចិត្តយុទ្ធសាស្ត្រ និងធានាថាគ្រឹះស្ថានអាចសម្រេចបាននូវចក្ខុវិស័យ និងគោលបំណងអាជីវកម្មរបស់ខ្លួនប្រកបដោយជោគជ័យ។

កិច្ចប្រជុំ:

- ក. គណៈកម្មាធិការថ្នាក់គ្រប់គ្រងត្រូវរៀបចំកិច្ចប្រជុំជាប្រចាំរៀងរាល់ខែ។ ប្រធានគណៈកម្មាធិការ ឬសមាជិកភាគច្រើននៃគណៈកម្មាធិការ អាចកោះប្រជុំពិសេសបាន នៅពេលដែលមានភាពចាំបាច់ ក្នុងក្របខណ្ឌកិច្ចប្រជុំរបស់គណៈកម្មាធិការថ្នាក់គ្រប់គ្រង។
- ខ. សមាជិកភាគច្រើននៃគណៈកម្មាធិការថ្នាក់គ្រប់គ្រង ដែលមានវត្តមានដោយផ្ទាល់ ឬចូលរួមតាមរយៈមធ្យោបាយទំនាក់ទំនងអេឡិចត្រូនិក ឬប្រព័ន្ធអនឡាញ ដែលអាចធ្វើការទំនាក់ទំនងគ្នាទៅវិញទៅមកបាន អាចបង្កើតជាក្រុមសម្រាប់កិច្ចប្រជុំបាន។ សេចក្តីសម្រេចដែលទទួលបានពីសមាជិកភាគច្រើនដែលមានវត្តមានក្នុងកិច្ចប្រជុំដែលបានបង្កើតក្រុម ត្រូវបានចាត់ទុកជាសេចក្តីសម្រេចរួមរបស់ គណៈកម្មាធិការ។

ជំនួសឱ្យការប្រជុំផ្ទាល់ គណៈកម្មាធិការអាចធ្វើសេចក្តីសម្រេចបាន តាមរយៈការយល់ព្រមជាលាយលក្ខណ៍អក្សរ និង/ឬការយល់ព្រមជាឯកច្ឆ័ន្ទរបស់សមាជិកដែលពាក់ព័ន្ធ។

សមាជិកភាព:

សមាសភាពរបស់គណៈកម្មាធិការថ្នាក់គ្រប់គ្រងរួមមានដូចខាងក្រោម៖

- អគ្គនាយក : ប្រធាន
- ប្រធានប្រតិបត្តិតាម : សមាជិក
- ប្រធានឥណទាន : សមាជិក
- ប្រធានហិរញ្ញវត្ថុ : សមាជិក
- ប្រធានធនធានមនុស្សនិងរដ្ឋបាល : សមាជិក
- ប្រធានព័ត៌មានវិទ្យា : សមាជិក

❖ គណៈកម្មាធិការគ្រប់គ្រងបណ្តឹងតវ៉ា

ក្រុមប្រឹក្សាភិបាលរបស់គ្រឹះស្ថាន បានអនុម័តបង្កើតគណៈកម្មាធិការគ្រប់គ្រងបណ្តឹងតវ៉ា ដើម្បីធានាឱ្យបាននូវការអនុលោមតាមកម្មវិធីរបស់ធនាគារជាតិ នៃកម្ពុជា និងអនុវត្តក្របខណ្ឌគ្រប់គ្រងបណ្តឹងតវ៉ារបស់អតិថិជន។ គោលបំណងនៃការបង្កើតគណៈកម្មាធិការនេះ គឺដើម្បីដោះស្រាយបណ្តឹងតវ៉ារបស់អតិថិជនក្រោមប្រកាសរបស់ធនាគារជាតិ នៃកម្ពុជា ស្តីអំពីដំណោះស្រាយបណ្តឹងតវ៉ារបស់អតិថិជនដែលប្រើប្រាស់សេវាកម្ម អ្នកប្រើប្រាស់ប្រាក់កម្ចី និងយុទ្ធការគ្រប់គ្រង បណ្តឹងតវ៉ារបស់អ្នកប្រើប្រាស់ (CCMF) ។ លើសពីនេះ គណៈកម្មាធិការ ត្រូវត្រួតពិនិត្យទៅលើក្របខ័ណ្ឌនៃការគ្រប់គ្រងបណ្តឹងតវ៉ារបស់អតិថិជនទាក់ទងនឹងអាជីវកម្មរបស់ស្ថាប័នទាំងមូល។

កិច្ចប្រជុំ

ការប្រជុំជាផ្លូវការដែលមានចែងក្នុងកាតព្វកិច្ចដែលបានកំណត់ខាងក្រោមត្រូវធ្វើឡើងចំនួន៤ដង ក្នុងមួយឆ្នាំ។ ប្រធានគណៈកម្មាធិការគ្រប់គ្រងបណ្តឹងតវ៉ា អាចកោះប្រជុំបន្ថែមប្រសិនបើចាំបាច់។

សមាជិកភាព

សមាជិកគណៈកម្មាធិការទាំងនេះរួមមានដូចខាងក្រោម៖

- អគ្គនាយក : ប្រធាន
- ប្រធានហិរញ្ញវត្ថុ : សមាជិក
- ប្រធានធនធានមនុស្ស និងរដ្ឋបាល : សមាជិក
- ប្រធានឥណទាន : សមាជិក
- ប្រធានប្រតិបត្តិតាម : សមាជិក

❖ គណៈកម្មាធិការព័ត៌មានវិទ្យា

គណៈកម្មាធិការព័ត៌មានវិទ្យាក្រុមប្រឹក្សា(ITC) ត្រូវបានដឹកនាំដោយនាយកប្រតិបត្តិ(CEO) ហើយ ដែលត្រូវបានបង្កើតឡើងដើម្បីជំនួយដល់ការគ្រប់គ្រងប្រតិបត្តិការ ក្នុងការអនុវត្តន៍យុទ្ធសាស្ត្រព័ត៌មាន វិទ្យា (IT) ដែលត្រូវបានអនុម័តដោយក្រុមប្រឹក្សាភិបាល។ វាត្រូវបានផ្តល់អាទិភាពលើការវិនិយោគ ដោយបើកឲ្យដំណើរការប្រព័ន្ធព័ត៌មានវិទ្យា ដើម្បីតាមដាននិងត្រួតពិនិត្យមើលស្ថានភាពនៃគម្រោងឬ ផែនការទាំងឡាយរបស់ស្ថាប័ន (វាត្រូវបានរួមបញ្ចូលទាំង resource conflict) ការត្រួតពិនិត្យកម្រិត នៃសេវាកម្ម និងការកែលម្អប្រព័ន្ធបច្ចេកវិទ្យាព័ត៌មាន ការផ្តល់សេវាបច្ចេកវិទ្យាព័ត៌មានទៅដល់ប្រតិបត្តិ ការអាជីវកម្ម និងគម្រោងផ្សេងៗដែលពាក់ព័ន្ធបច្ចេកវិទ្យាព័ត៌មាន ។

កិច្ចប្រជុំ

កិច្ចប្រជុំផ្លូវការផ្អែកលើបញ្ហាផ្សេងៗដែលមានចែងក្នុងភារកិច្ចដែលបានកំណត់ខាងលើត្រូវធ្វើឡើង ចំនួន២ដងក្នុងមួយឆ្នាំ។ ប្រធានគណៈកម្មាធិការព័ត៌មានវិទ្យាអាចកោះប្រជុំបន្ថែមប្រសិនបើចាំបាច់។

សមាជិកភាព:

សមាជិកគណៈកម្មាធិការទាំងនេះរួមមានដូចខាងក្រោម៖

- អគ្គនាយក : ប្រធាន
- ប្រធានព័ត៌មានវិទ្យា : សមាជិក
- ប្រធានឥណទាន : សមាជិក
- ប្រធានប្រតិបត្តិកម្ម : សមាជិក
- ប្រធានហិរញ្ញវត្ថុ : សមាជិក

២. គណៈគ្រប់គ្រង



លោក ហង់ បូណ៌
អគ្គនាយក

លោក ហង់ បូណ៌ បានបញ្ចប់ការសិក្សាវគ្គស្តង់ដាររបាយការណ៍ ហិរញ្ញវត្ថុអន្តរជាតិកម្ពុជាសម្រាប់សហគ្រាសធុនតូច និងមធ្យម (CIFRS for SMEs) ពីសាលា CamEd Business School ក្នុង ឆ្នាំ ២០២២ លោកកំពុងសិក្សាថ្នាក់បរិញ្ញាបត្រជាន់ខ្ពស់ ជំនាញ ធនាគារ និងហិរញ្ញវត្ថុ នៅសាកលវិទ្យាល័យជាតិគ្រប់គ្រង និងបាន បញ្ចប់ថ្នាក់បរិញ្ញាបត្រផ្នែកគណនេយ្យ ពីសាកលវិទ្យាល័យ ជាស៊ីម កំចាយមារ (CSUK) ក្នុងឆ្នាំ ២០០៩។

លោក បូណ៌ បានទទួលនូវបទពិសោធន៍ការងារក្នុងវិស័យធនាគារ និងមីក្រូហិរញ្ញវត្ថុ ជាពិសេសក្នុងផ្នែកគណនេយ្យ និងហិរញ្ញវត្ថុ អស់ រយៈពេលជាង ១៧ឆ្នាំ។ លោកធ្លាប់បម្រើការងារជា មន្ត្រីគណនេយ្យ នៅគ្រឹះស្ថានមីក្រូហិរញ្ញវត្ថុ អេ អឹម ខេ ភីអិលស៊ី (ធនាគារ អេ អឹម ខេ) បន្ទាប់មកទទួលតួនាទីជា មន្ត្រីជាន់ខ្ពស់ផ្នែកគណនេយ្យ និងមន្ត្រី រដ្ឋបាល នៅគ្រឹះស្ថានប្រតិបត្តិករឥណទានជនបទសុវណ្ណភូមិ។ បន្ទាប់ មក លោកបានកាន់តំណែង ជាប្រធាននាយកដ្ឋានហិរញ្ញវត្ថុនៅ គ្រឹះស្ថានមីក្រូហិរញ្ញវត្ថុ អេផល ភីអិលស៊ី ដែលបច្ចុប្បន្នត្រូវបានប្តូរ ឈ្មោះជា គ្រឹះស្ថានមីក្រូហិរញ្ញវត្ថុ សាន់នី ភីអិលស៊ី។ លើសពីនេះ លោកក៏ធ្លាប់មានបទពិសោធន៍ជាប្រធាន ហិរញ្ញវត្ថុនៅ គ្រឹះស្ថានមីក្រូ ហិរញ្ញវត្ថុ ជី & ហ្គូ ភីអិលស៊ី និងជាប្រធានគ្រប់គ្រងហិរញ្ញវត្ថុនៅ ធនាគារ ហុងលីអុង (ខេមបូឌា) ជាប្រធាននាយកដ្ឋានហិរញ្ញវត្ថុ ជា អគ្គនាយករង ហើយ បច្ចុប្បន្ននេះ លោក ហង់ បូណ៌ ក៏ត្រូវបាន តែងតាំងជាអគ្គនាយក នៅគ្រឹះស្ថានមីក្រូហិរញ្ញវត្ថុ ហ្វាមីលី ជាមួយ នឹងបទពិសោធន៍ជាច្រើនឆ្នាំ ក្នុងការគ្រប់គ្រងផែនការអាជីវកម្ម ផែនការហិរញ្ញវត្ថុ ការគ្រប់គ្រងទូទៅ ការគ្រប់គ្រងរតនាគារ ការ ប្រកាសពន្ធ និងការរៀបចំរបាយការណ៍ជូន ធនាគារជាតិនៃកម្ពុជា ស្របតាមបទប្បញ្ញត្តិ និងស្តង់ដារពាក់ព័ន្ធ។



លោកស្រី គន់ ផេកឡា
ប្រធានប្រតិបត្តិ

លោកស្រី គន់ ផេកឡា បានបញ្ចប់ការសិក្សាថ្នាក់បរិញ្ញាបត្រ គ្រប់គ្រងពាណិជ្ជកម្ម ជំនាញគណនេយ្យ ពីសាកលវិទ្យាល័យ នំរតុន ក្នុងឆ្នាំ ២០០៨។ នៅឆ្នាំ ២០២៥ បានបញ្ចប់វគ្គសិក្សាអំពី ការអនុ ឡោមតាមបទប្បញ្ញត្តិ នៅវិទ្យាស្ថាន ធនាគារ និងហិរញ្ញវត្ថុ។ បន្ថែម ពីនេះ លោកស្រីបានចូលរួមវគ្គបណ្តុះបណ្តាលវិជ្ជាជីវៈជាច្រើន នៅ វិទ្យាស្ថានធនាគារកម្ពុជា ស្តីពីការយល់ដឹងអំពីនីតិវិធី និងដំណើរការ អនុលោមតាមបទប្បញ្ញត្តិ ការវិភាគ និងដោះស្រាយហានិភ័យ និង បញ្ហានៃការអនុលោមតាម កំណត់ការត្រួតពិនិត្យអនុលោមភាពជាក់ លាក់ និងការរៀបចំឧបករណ៍ត្រួតពិនិត្យការអនុលោមតាម និងផ្ទាំង គ្រប់គ្រងហានិភ័យប្រកបដោយប្រសិទ្ធភាព។

ចំពោះអាជីពការងារក្នុងវិស័យធនាគារ និងហិរញ្ញវត្ថុ លោកស្រីមាន បទពិសោធន៍ការងារយ៉ាងទូលំទូលាយ លោកស្រីបានកាន់មុខ តំណែងសំខាន់ៗជាច្រើនរួមមាន៖ ជាប្រធានប្រតិបត្តិ តាម នៅ គ្រឹះស្ថានមីក្រូហិរញ្ញវត្ថុ អេវីហ្វឺន (EVG Microfinance Plc.) ជាប្រធានផ្នែកប្រឆាំងការសម្អាតប្រាក់ និងហិរញ្ញប្បទានភេរវកម្ម នៅ ធនាគារ វឌ្ឍនៈអាស៊ីចំកាត់ (ABA Bank) ជាមន្ត្រីប្រតិបត្តិ តាម នៅ ធនាគារសហពាណិជ្ជ (UCB Bank) និង ជាសវនករខាងក្រៅ នៅ ហ្វីដេស ស៊ីស (ខេមបូឌា) លីមីតធីត។

នៅខែមិថុនា ឆ្នាំ២០២៦ លោកស្រីត្រូវបានតែងតាំងជាប្រធាន ប្រតិបត្តិ តាម នៅគ្រឹះស្ថានមីក្រូហិរញ្ញវត្ថុ ហ្វាមីលី ម.ក។ ដោយមាន បទពិសោធន៍ និងជំនាញយ៉ាងទូលំទូលាយក្នុងវិស័យអនុលោមតាម ការប្រយុទ្ធប្រឆាំងការសម្អាតប្រាក់ និងហិរញ្ញប្បទានភេរវកម្ម ព្រម ទាំងការគ្រប់គ្រងហានិភ័យ លោកស្រីបានដើរតួនាទីយ៉ាងសំខាន់ ក្នុងការពង្រឹងការអនុវត្តតាមបទប្បញ្ញត្តិ និងលើកកម្ពស់អភិបាលកិច្ច ល្អ និងការគ្រប់គ្រងប្រកបដោយតម្លាភាព និងប្រសិទ្ធភាពនៅក្នុង គ្រឹះស្ថាន។



លោកស្រី មួក ស្រីនិច្ច
ប្រធានហិរញ្ញវត្ថុស្តីទី

លោកស្រី មួក ស្រីនិច្ច បានបញ្ចប់ការសិក្សាថ្នាក់បរិញ្ញាបត្រផ្នែក គណនេយ្យពី សាកលវិទ្យាល័យអាស៊ីអឺរ៉ុប ក្នុងឆ្នាំ ២០១៩។ លោកស្រី មានបទពិសោធន៍ការងារជាង ៨ ឆ្នាំ ក្នុងវិស័យធនាគារ និងហិរញ្ញវត្ថុ។ ដោយបានបំពេញការងារនៅស្ថាប័នហិរញ្ញវត្ថុជាច្រើន និងទទួលបាន ចំណេះដឹងជ្រាលជ្រៅលើប្រតិបត្តិការហិរញ្ញវត្ថុ ការគ្រប់គ្រងសាច់ ប្រាក់ និងការគ្រប់គ្រងហានិភ័យប្រតិបត្តិការ។ មុនពេលចូលរួមជាមួយ គ្រឹះស្ថានមីក្រូហិរញ្ញវត្ថុ ហ្វាមីលី ម.ក លោកស្រីបានចាប់ផ្តើមអាជីព ការងារជាបេឡាករនៅ គ្រឹះស្ថានមីក្រូហិរញ្ញវត្ថុ ខ្មែរតា ហើយបន្ទាប់ មកបានបន្តអភិវឌ្ឍសមត្ថភាពវិជ្ជាជីវៈនៅ អេស៊ា ផេស៊ីហ្វិក ហ្វាយនែន (បច្ចុប្បន្នជា គ្រឹះស្ថានមីក្រូហិរញ្ញវត្ថុ គង្វា វែក៊ីថល)។ លើសពីនេះ លោកស្រីក៏ធ្លាប់កាន់តំណែងជាបេឡាករជាន់ខ្ពស់នៅ សាយ ហួស ថល ម៉ាយក្រូហ្វាយនែន ដែលបានជួយពង្រឹងជំនាញ និងបទ ពិសោធន៍របស់លោកស្រីក្នុងវិស័យមីក្រូហិរញ្ញវត្ថុយ៉ាងទូលំទូលាយ។

នៅដើមឆ្នាំ ២០២៣ លោកស្រីបានចូលបម្រើការងារនៅ គ្រឹះស្ថានមី ក្រូហិរញ្ញវត្ថុ ហ្វាមីលី ម.ក ក្នុងមុខតំណែងជា ប្រធានបេឡាករ។ ដោយសារសមត្ថភាពវិជ្ជាជីវៈ ភាពជាអ្នកដឹកនាំ ការប្តេជ្ញាចិត្តខ្ពស់ និង ការខិតខំប្រឹងប្រែងក្នុងការបំពេញការងារ លោកស្រីត្រូវបានផ្តល់ទំនុក ចិត្ត និងតែងតាំងជា ប្រធានហិរញ្ញវត្ថុស្តីទី របស់គ្រឹះស្ថាន។ ជាមួយនឹង បទពិសោធន៍ និងចំណេះដឹងដ៏រឹងមាំក្នុងវិស័យហិរញ្ញវត្ថុ គណនេយ្យ និងការគ្រប់គ្រង លោកស្រីបានរួមចំណែកយ៉ាងសំខាន់ក្នុងការពង្រឹង ប្រសិទ្ធភាពប្រតិបត្តិការ ការគ្រប់គ្រងហិរញ្ញវត្ថុ និងការអភិវឌ្ឍធនធាន មនុស្សរបស់គ្រឹះស្ថាន។ ក្រោមការចូលរួមរបស់លោកស្រី គ្រឹះស្ថាន បានបន្តលើកកម្ពស់ប្រសិទ្ធភាពការងារ ពង្រឹងប្រព័ន្ធត្រួតពិនិត្យផ្ទៃក្នុង និងធានាការគ្រប់គ្រងហិរញ្ញវត្ថុប្រកបដោយតម្លាភាព គណនេយ្យភាព និងស្របតាមគោលការណ៍អភិបាលកិច្ចល្អ ដែលជាមូលដ្ឋានគ្រឹះ សម្រាប់ការរីកចម្រើនប្រកបដោយចីរភាពរបស់គ្រឹះស្ថាន។



លោក រ៉ា សុវី

ប្រធានត្រួតពិនិត្យដោះស្រាយបំណុល

លោក រ៉ា សុវី ជាប្រធានត្រួតពិនិត្យដោះស្រាយបំណុល នៃគ្រឹះស្ថានមីក្រូហិរញ្ញវត្ថុ ហ្វាមីលី ម.ក ដែលមានបទពិសោធន៍ជាង ៩ ឆ្នាំ ក្នុងវិស័យធនាគារ និងហិរញ្ញវត្ថុនៅកម្ពុជា ជាពិសេសលើការគ្រប់គ្រងឥណទាន និងការវាយតម្លៃហានិភ័យឥណទាន។ លោកបានបញ្ចប់ការសិក្សាថ្នាក់បរិញ្ញាបត្ររង ផ្នែកគ្រប់គ្រងពាណិជ្ជកម្ម ពីវិទ្យាស្ថានអភិវឌ្ឍន៍សេដ្ឋកិច្ច ក្នុងឆ្នាំ ២០១១។

ក្នុងអាជីពការងាររបស់លោក កន្លងមក លោកបានបង្ហាញសមត្ថភាពយ៉ាងលេចធ្លោក្នុងការគ្រប់គ្រងប្រតិបត្តិការឥណទាន ការផ្តល់ប្រាក់កម្ចីជូនអតិថិជន និងការគ្រប់គ្រងឥណទានមិនដំណើរការ (NPL) ប្រកបដោយប្រសិទ្ធភាព និងទំនួលខុសត្រូវខ្ពស់។ មុនចូលបម្រើការងារជាមួយគ្រឹះស្ថានមីក្រូហិរញ្ញវត្ថុ ហ្វាមីលី ម.ក លោកធ្លាប់កាន់តួនាទីសំខាន់ៗជាច្រើនក្នុងវិស័យឥណទាន និងហិរញ្ញវត្ថុ នៅស្ថាប័នល្បីៗរួមមាន៖ គ្រឹះស្ថានមីក្រូហិរញ្ញវត្ថុ ក្រេឌីត ភីអិលស៊ី, ធនាគារ ABA និងធនាគារ ស្ថាបនា។

បច្ចុប្បន្ន លោកទទួលខុសត្រូវលើការគ្រប់គ្រងប្រតិបត្តិការឥណទាន ការវាយតម្លៃហានិភ័យ ការអនុម័ត និងត្រួតពិនិត្យការផ្តល់ប្រាក់កម្ចីព្រមទាំងការគ្រប់គ្រងឥណទានមិនដំណើរការ (NPL) ដោយផ្តោតលើការពង្រឹងប្រសិទ្ធភាព ប្រកបដោយនិរន្តរភាព និងធានាបាននូវគុណភាពឥណទានសម្រាប់គ្រឹះស្ថានមីក្រូហិរញ្ញវត្ថុ ហ្វាមីលី ម.ក។



កញ្ញា ម៉ៅ សុវណ្ណលីហ្សា
មន្ត្រីធនធានមនុស្ស និងរដ្ឋបាល

កញ្ញា ម៉ៅ សុវណ្ណលីហ្សា បច្ចុប្បន្នកំពុងបម្រើការងារជាមន្ត្រីធនធានមនុស្ស និងរដ្ឋបាល នៃគ្រឹះស្ថានមីក្រូហិរញ្ញវត្ថុ ហ្វាមីលី ម.ក ។ កញ្ញាមានបទពិសោធន៍ជាង ៥ ឆ្នាំក្នុងវិស័យធនាគារ និងហិរញ្ញវត្ថុ ដោយមានចំណេះដឹង និងជំនាញល្អក្នុងប្រតិបត្តិការធនាគារ ការបម្រើសេវាកម្មអតិថិជន ការគ្រប់គ្រងសាច់ប្រាក់ និងដំណើរការប្រតិបត្តិការហិរញ្ញវត្ថុផ្សេងៗ។ កញ្ញាប្រកាន់ខ្ជាប់នូវវិជ្ជាជីវៈ ភាពស្មោះត្រង់ និងការអភិវឌ្ឍសមត្ថភាពជាបន្តបន្ទាប់ ដែលជាមូលដ្ឋានសំខាន់ក្នុងការរួមចំណែកដល់ការរីកចម្រើន និងភាពជោគជ័យរបស់ស្ថាប័ន។ កញ្ញាបានបញ្ចប់ការសិក្សាថ្នាក់បរិញ្ញាបត្រផ្នែកសេដ្ឋកិច្ច និងពាណិជ្ជកម្ម ពី សាកលវិទ្យាល័យជាតិ គ្រប់គ្រង នៅឆ្នាំ ២០២៣។ មុនពេលចូលបម្រើការងារនៅ គ្រឹះស្ថានមីក្រូហិរញ្ញវត្ថុ ហ្វាមីលី ម.ក កញ្ញាធ្លាប់កាន់តួនាទីសំខាន់ៗជាច្រើន ជាបេឡាករ នៅធនាគារ ABA និងបានបន្តអភិវឌ្ឍសមត្ថភាពវិជ្ជាជីវៈនៅធនាគាររឹង ដែលបានផ្តល់បទពិសោធន៍ជាក់ស្តែងក្នុងការងារធនាគារ និងការបម្រើអតិថិជន។ ជាមួយនឹងចំណេះដឹង ជំនាញ និងការប្តេជ្ញាចិត្តក្នុងការអភិវឌ្ឍខ្លួនជាបន្តបន្ទាប់ កញ្ញាកំពុងរួមចំណែកយ៉ាងសកម្មដល់ការពង្រឹងការគ្រប់គ្រងធនធានមនុស្ស និងការងាររដ្ឋបាលរបស់ស្ថាប័ន។



លោក យិន ថៃ
ប្រធានសវនកម្មផ្ទៃក្នុង

លោក យិន ថៃ បានបញ្ចប់ការសិក្សាថ្នាក់បរិញ្ញាបត្រជាន់ខ្ពស់ (MBA) ឯកទេសគ្រប់គ្រងទីផ្សារពីសាកលវិទ្យាល័យ Punjabi នៃសាធារណរដ្ឋឥណ្ឌូ ក្នុងឆ្នាំ២០២១។ លោកក៏ទទួលបានបរិញ្ញាបត្រវិទ្យាសាស្ត្រផ្នែកគណិតវិទ្យាពី សាកលវិទ្យាល័យភូមិន្ទភ្នំពេញ ក្នុងឆ្នាំ ២០១៤ ផងដែរ។

លោកមានបទពិសោធន៍ជិត ៩ ឆ្នាំ ក្នុងវិស័យធនាគារ និងមីក្រូហិរញ្ញវត្ថុ ដោយមានជំនាញឯកទេសលើផ្នែកសវនកម្មផ្ទៃក្នុង រួមមាន សវនកម្មទៀងទាត់ និងសវនកម្មស៊ើបអង្កេតពិសេស។ ចាប់តាំងពីថ្ងៃទី ០២ ខែមិថុនា ឆ្នាំ ២០២៥ រហូតមកដល់បច្ចុប្បន្ន លោកកាន់តំណែងជាប្រធានសវនកម្មផ្ទៃក្នុងនៅ គ្រឹះស្ថានមីក្រូហិរញ្ញវត្ថុ ហ្វាមីលី ម.ក។ មុនពេលចូលកាន់តំណែងនេះ លោកបានបម្រើការងារជាសវនករផ្ទៃក្នុងជាន់ខ្ពស់នៅ ធនាគារ រឹង និង ធនាគារ អ៊ីរី អស់រយៈពេលជាង ៣ ឆ្នាំ។ លើសពីនេះ លោកក៏មានបទពិសោធន៍ជិត ៣ ឆ្នាំ នៅ ធនាគារ ហត្ថា ដោយបានអភិវឌ្ឍខ្លួនពីមន្ត្រីសវនកម្មផ្ទៃក្នុង រហូតដល់តំណែងជាប្រធានក្រុមសវនកម្មផ្ទៃក្នុង។ លោកបានចាប់ផ្តើមអាជីពការងារក្នុងវិស័យធនាគារ ជាមន្ត្រីតំណាងនៅ ធនាគារ ហត្ថា អស់រយៈពេលប្រមាណ ១ ឆ្នាំកន្លះ។ ក្រៅពីបទពិសោធន៍វិជ្ជាជីវៈ លោកក៏បាន

ចូលរួម និងបញ្ចប់កម្មវិធី បណ្តុះបណ្តាលអន្តរជាតិជាច្រើនផងដែរ។ ក្នុងឆ្នាំ២០២០ លោកបានបញ្ចប់កម្មសិក្សាផ្នែកធនធានមនុស្ស ដោយជោគជ័យនៅ Pie Infocomm នៃសាធារណរដ្ឋឥណ្ឌា។ បន្ថែម ពីនេះ លោកបានចូលរួមក្នុងសន្តិសីទអន្តរជាតិ TEDx Chandigarh 2020 និងបានបញ្ចប់វគ្គបណ្តុះបណ្តាលស្តីពី “Soft Skills & Entrepreneurship Development” នៅ School of Management Studies នៃសាកលវិទ្យាល័យ Punjabi នៃសាធារណរដ្ឋឥណ្ឌា។

ជាមួយនឹងចំណេះដឹងវិជ្ជាជីវៈ និងបទពិសោធន៍ទូលំទូលាយក្នុងផ្នែក សវនកម្ម និងការគ្រប់គ្រងហានិភ័យ លោកបានរួមចំណែកយ៉ាង សំខាន់ក្នុងការពង្រឹងប្រព័ន្ធត្រួតពិនិត្យផ្ទៃក្នុង ការគ្រប់គ្រងអនុលោម ភាព និងការអនុវត្តអភិបាលកិច្ចល្អរបស់គ្រឹះស្ថាន។



លោក ស៊ិន សុភក្តិ
ប្រធានផ្នែកព័ត៌មានវិទ្យា

លោក ស៊ិន សុភក្តិ បច្ចុប្បន្នកំពុងបម្រើការងារ ជាប្រធានផ្នែកព័ត៌មាន វិទ្យា ដោយមានបទពិសោធន៍ជាង ១០ ឆ្នាំក្នុងវិស័យធនាគារ និងមីក្រូ ហិរញ្ញវត្ថុ។ លោកបានបញ្ចប់ការសិក្សាថ្នាក់បរិញ្ញាបត្រវិទ្យាសាស្ត្រកុំព្យូ ទ័រ ពីសាកលវិទ្យាល័យភូមិន្ទភ្នំពេញ ក្នុងឆ្នាំ ២០១២។ លោកមាន ជំនាញលើការគ្រប់គ្រងហេដ្ឋារចនាសម្ព័ន្ធបច្ចេកវិទ្យាព័ត៌មាន ប្រព័ន្ធ ស្នូលធនាគារ បច្ចេកវិទ្យា Virtualization និង Cloud Computing សន្តិសុខព័ត៌មាន (Cybersecurity) ព្រមទាំងការគ្រប់គ្រងប្រព័ន្ធ សហគ្រាស។ លោកមានសមត្ថភាពខ្ពស់ក្នុងការរៀបចំ និងថែរក្សា ប្រព័ន្ធបច្ចេកវិទ្យាដែលមានសុវត្ថិភាព ស្ថិរភាព និងអាចគាំទ្រប្រតិបត្តិ ការបានជាបន្តបន្ទាប់ ស្របតាមតម្រូវការអាជីវកម្ម និងបទប្បញ្ញត្តិពាក់ ព័ន្ធ។ ក្នុងអាជីពការងារ លោកបានដឹកនាំ និងអភិវឌ្ឍប្រតិបត្តិការបច្ចេក វិទ្យាព័ត៌មានរបស់ស្ថាប័នហិរញ្ញវត្ថុជាច្រើន ដោយជោគជ័យក្នុងការ ដាក់ឱ្យប្រើប្រាស់ដំណោះស្រាយបច្ចេកវិទ្យាទំនើប ការបង្កើនប្រសិទ្ធ ភាពប្រព័ន្ធ និងការគាំទ្រដល់ការផ្លាស់ប្តូរទៅកាន់បរិយាកាសឌីជីថល។ លោកត្រូវបានទទួលស្គាល់ចំពោះភាពជាអ្នកដឹកនាំ ការគិតវិភាគ និង សមត្ថភាពដោះស្រាយបញ្ហាប្រកបដោយប្រសិទ្ធភាព។ ជាមួយនឹងការ ប្តេជ្ញាចិត្តក្នុងការសិក្សារៀនសូត្រជាបន្តបន្ទាប់ និងការច្នៃប្រឌិត លោក តែងខិតខំប្រើប្រាស់បច្ចេកវិទ្យាទំនើប ដើម្បីពង្រឹងសន្តិសុខព័ត៌មាន បង្កើនប្រសិទ្ធភាពប្រតិបត្តិការ និងគាំទ្រដល់ការអភិវឌ្ឍប្រកបដោយចីរ ភាពរបស់ស្ថាប័ន។

៣. ផលិតផល និងសេវាកម្ម

៣.១. ឥណទានអាជីវកម្ម

កម្ចីអាជីវកម្មរបស់យើង ត្រូវបានរចនាឡើងសម្រាប់ពាណិជ្ជករ និងសហគ្រិនទាំងឡាយណាដើម្បីចាប់ផ្តើមអាជីវកម្មថ្មី ឬពង្រីកអាជីវកម្មដែលមានស្រាប់។ គ្រប់សហគ្រាសធុនតូច និងមធ្យម ទាំងអស់អាចទទួលបានកម្ចីប្រភេទនេះសម្រាប់ដើមទុនវិនិយោគ ឬដើមទុនធ្វើការសម្រាប់ប្រតិបត្តិការអាជីវកម្មរបស់ខ្លួនជាមួយនឹងការផ្តល់ជូននូវ អត្រាការប្រាក់ពិសេស។ ទំហំប្រាក់កម្ចីរបស់យើងមានចាប់ពីកម្ចីខ្នាតតូច រហូតដល់កម្ចីខ្នាតមធ្យមដែលមានចំនួនអតិបរមា៥០.០០០ដុល្លារ ឬសមមូលរូបិយប័ណ្ណផ្សេងៗ។ អតិថិជនអាចទទួលបានកម្ចីរបស់យើងដើម្បីប្រើប្រាស់សម្រាប់អាជីវកម្មទាន់ពេលវេលាដើម្បី សម្រេចបាននូវគោលដៅរបស់ខ្លួន ជាមួយនឹងឯកសារងាយៗ និងដំណើរការអនុម័តឆាប់រហ័ស។



លក្ខណៈពិសេសនៃផលិតផល៖

- រយៈពេលកម្ចីបានរហូតដល់១០ឆ្នាំ
- អត្រាការប្រាក់ទាក់ទាញជាមួយនឹងការបង់សងត្រលប់អាចបត់បែនបាន
- ការរៀបចំឯកសាររហ័សទាន់ចិត្ត មានរយៈពេលត្រឹមតែ២ទៅ៥ថ្ងៃប៉ុណ្ណោះ
- លក្ខខណ្ឌងាយៗ។

ឯកសារតម្រូវ៖

- ទទួលយកទាំងប្លង់រឹង និងប្លង់ទន់
- អត្តសញ្ញាណប័ណ្ណនិងឯកសារបញ្ជាក់អត្តសញ្ញាណបុគ្គល
- លិខិតបញ្ជាក់ការងារ ឬឯកសារចំណូលអាជីវកម្ម។

៣.២. ឥណទានគេហដ្ឋាន

ភាពជាម្ចាស់នៃលំនៅដ្ឋានមួយ គឺជាភ្នាក់ងារស្រមៃរបស់មនុស្សគ្រប់រូប។ ជាមួយគ្នានោះដែរគ្រឹះស្ថានមីក្រូហិរញ្ញវត្ថុ ហ្វាមីលី ម.ក យើងអាចធ្វើឱ្យលំនៅដ្ឋានក្នុងភ្នាក់ងារស្រមៃរបស់អស់លោកអ្នកក្លាយជាការពិតបានគ្រប់ពេលវេលា។ លោកអ្នកអាចខ្ចីប្រាក់បានរហូតដល់៨០%នៃតម្លៃផ្ទះ សម្រាប់រយៈពេល ២០ឆ្នាំ ជាមួយអត្រាការប្រាក់មួយដ៏តូច ឱ្យទាក់ទាញ។ **ឧទាហរណ៍** បើលោកអ្នកមានបំណងចង់ទិញលំនៅដ្ឋានមួយ ក្នុងតម្លៃចំនួន១០០.០០០ដុល្លារ ដោយលោកអ្នកគ្រាន់តែមានប្រាក់ចូលរួមចំនួន២០.០០០ដុល្លារនោះ គ្រឹះស្ថានមីក្រូហិរញ្ញវត្ថុ ហ្វាមីលី ម.ក នឹងផ្តល់ប្រាក់កម្ចីជូនលោកអ្នកចំនួន៨០.០០០ដុល្លារ សម្រាប់រយៈពេល២០ឆ្នាំ ជាមួយនឹងអត្រាការប្រាក់ ដ៏សមរម្យ។



លក្ខណៈពិសេសនៃផលិតផល៖

- ទំហំឥណទានចាប់ពី១០.០០០ដុល្លារ ដល់ ១៥០.០០០ដុល្លារ
- រយៈពេលកម្ចីបានរហូតដល់២០ឆ្នាំ
- អត្រាការប្រាក់ទាក់ទាញជាមួយនឹងការបង់សងត្រលប់អាចបត់បែនបាន
- ការរៀបចំឯកសាររហ័សទាន់ចិត្ត មានរយៈពេលត្រឹមតែ២ទៅ ៥ថ្ងៃប៉ុណ្ណោះ
- លក្ខខណ្ឌងាយៗ។

ឯកសារតម្រូវ៖

- ទទួលយកទាំងប្លង់រឹង និងប្លង់ទន់
- អត្តសញ្ញាណប័ណ្ណ និងឯកសារបញ្ជាក់អត្តសញ្ញាណបុគ្គល
- កិច្ចសន្យាការងារ ឬឯកសារប្រាក់ចំណូលអាជីវកម្មផ្សេងៗ។

៣.៣. ឥណទានរថយន្ត

ធ្វើឱ្យក្តីស្រមៃរបស់លោកអ្នកក្លាយជាការពិត ជាមួយគ្រឹះស្ថានមីក្រូហិរញ្ញវត្ថុ ហ្វាមីលី ម.ក ដោយផ្តល់ជូនអតិថិជន នូវមធ្យោបាយសាមញ្ញ និងភាពងាយស្រួល ក្នុងការក្លាយជាម្ចាស់រថយន្តដែលពួកគេប្រាថ្នា ជាមួយនឹងការទូទាត់ ប្រាក់ប្រចាំខែដ៏សមរម្យមួយ និងដោយមិនចាំបាច់មានទ្រព្យធានា គ្រឹះស្ថានមីក្រូហិរញ្ញវត្ថុ ហ្វាមីលី បានសហការ ជាមួយឃ្លានដ្ឋានរថយន្តជាច្រើន ដើម្បីផ្តល់ ជម្រើសងាយស្រួល និងដំណើរការលឿនជាងមុនសម្រាប់ជូនដល់ អតិថិជនក្នុងការទទួលបានប្រាក់កម្ចីសម្រាប់ទិញរថយន្តជាមួយនឹងដៃគូឃ្លានដ្ឋានរបស់យើង។



លក្ខណៈពិសេសនៃផលិតផល៖

- ទំហំឥណទានចាប់ពី១០.០០០ដុល្លារ ដល់ ៥០.០០០ដុល្លារ
- រយៈពេលកម្ចីបានរហូតដល់៥ឆ្នាំ
- អត្រាការប្រាក់ទាក់ទាញជាមួយនឹងការបង់សងត្រលប់អាចបត់បែនបាន
- ការរៀបចំឯកសាររហ័សទាន់ចិត្ត មានរយៈពេលត្រឹមតែ១ទៅ៣ថ្ងៃប៉ុណ្ណោះ
- លក្ខខណ្ឌងាយៗ
- មិនតម្រូវឱ្យមានទ្រព្យបញ្ចាំ។

ឯកសារតម្រូវ៖

- អត្តសញ្ញាណប័ណ្ណ និងឯកសារបញ្ជាក់អត្តសញ្ញាណបុគ្គល
- កិច្ចសន្យាការងារ ឬឯកសារប្រាក់ចំណូលអាជីវកម្មផ្សេងៗ
- មានអ្នកធានា។

៣.៤. ឥណទានទោចក្រយានយន្ត និងកង់បី

ការធ្វើដំណើរតាមរ៉ឺម៉ក ឬម៉ូតូមានការកើនឡើងជារៀងរាល់ថ្ងៃ។ ជាមួយឥណទានទិញម៉ូតូ ឬ រ៉ឺម៉ក កង់បី របស់ គ្រឹះស្ថានមីក្រូហិរញ្ញវត្ថុ ហ្វាមីលី ម.ក អតិថិជនអាចទទួលបាននូវលក្ខខណ្ឌងាយៗក្នុងការទទួលបានម៉ូតូ សម្រាប់ ធ្វើដំណើរទៅបម្រើការងារ ឬទិញរ៉ឺម៉ក កង់បី សម្រាប់ប្រកបអាជីវកម្មផ្សេងៗ ដើម្បីរកប្រាក់ចំណូលប្រចាំថ្ងៃ។



HONDA PCX



លក្ខណៈពិសេសនៃផលិតផល៖

- ទំហំឥណទានចាប់ពី១.០០០ដុល្លារ ដល់៦.០០០ដុល្លារ
- រយៈពេលកម្ចីបានរហូតដល់៣ឆ្នាំ
- អត្រាការប្រាក់ទាក់ទាញជាមួយនឹងការបង់សងត្រលប់អាចបត់បែនបាន
- ការរៀបចំឯកសាររហ័សទាន់ចិត្ត មានរយៈពេលត្រឹមតែ១ ទៅ២ថ្ងៃប៉ុណ្ណោះ
- លក្ខខណ្ឌងាយៗ
- មិនតម្រូវឲ្យមានទ្រព្យបញ្ចាំ។

ឯកសារតម្រូវ៖

- អត្តសញ្ញាណប័ណ្ណ និងឯកសារបញ្ជាក់អត្តសញ្ញាណបុគ្គល
- កិច្ចសន្យាការងារ ឬឯកសារប្រាក់ចំណូលអាជីវកម្មផ្សេងៗ
- មានអ្នកធានា។

៣.៥. ឥណទានផ្ទាល់ខ្លួន

ប្រាក់កម្ចីផ្ទាល់ខ្លួន ផ្តល់នូវប្រភពហិរញ្ញប្បទានដល់បុគ្គលម្នាក់ៗ ដើម្បីទិញទំនិញប្រើប្រាស់ក្នុងផ្ទះ ដូចជា សម្ភារៈគ្រឿងសង្ហារឹម ដើម្បីសោភ័ណភាពផ្ទះ ឬតម្រូវការចាំបាច់ក្នុងការរស់នៅប្រចាំថ្ងៃ (ឧទាហរណ៍៖ សម្ភារៈតុបតែងហាងកែសម្ផស្ស ឬ ម៉ាស៊ីនត្រជាក់ ជាដើម) ដោយមិនចាំបាច់តម្រូវអោយមានទ្រព្យដាក់ធានាឡើយ អតិថិជនក៏អាចទទួលបាននូវលក្ខខណ្ឌងាយស្រួល ក្នុងការទទួលបានប្រាក់កម្ចី ក្នុងគោលបំណងសម្រាប់ប្រើប្រាស់ផ្ទាល់ខ្លួន ដើម្បីធ្វើឱ្យជីវភាព និងជីវិតរបស់ពួកគេកាន់តែប្រសើរឡើង។



លក្ខណៈពិសេសនៃផលិតផល៖

- ទំហំឥណទានចាប់ពី ១០០ដុល្លារ ដល់៥.០០០ដុល្លារ
- រយៈពេលកម្ចីបានរហូតដល់២ឆ្នាំ
- អត្រាការប្រាក់ទាក់ទាញជាមួយនឹងការបង់សងត្រលប់អាចបត់បែនបាន
- ការរៀបចំឯកសាររហ័សទាន់ចិត្ត មានរយៈពេលត្រឹមតែ១ទៅ២ថ្ងៃប៉ុណ្ណោះ
- លក្ខខណ្ឌងាយៗ
- មិនតម្រូវមានទ្រព្យបញ្ចាំ។

ឯកសារតម្រូវ៖

- អត្តសញ្ញាណប័ណ្ណ និងឯកសារបញ្ជាក់អត្តសញ្ញាណបុគ្គល
- កិច្ចសន្យាការងារ ឬឯកសារប្រាក់ចំណូលអាជីវកម្មផ្សេងៗ
- មានអ្នកធានា។

៣.៦. ឥណទានកសិកម្ម

គ្រឹះស្ថានមីក្រូហិរញ្ញវត្ថុ ហ្វាមីលី ម.ក ផ្តល់ប្រាក់កម្ចីដល់កសិករ និងអតិថិជនទាំងឡាយណាដែលមានមុខរបរ ផ្ទាល់ខ្លួនដទៃផ្សេងៗទៀតទាក់ទងទៅនឹងវិស័យកសិកម្ម។ ឥណទានកសិកម្ម អាចត្រូវបានប្រើដើម្បីទិញគ្រឿង ចក្រនិងឧបករណ៍ដែលបម្រើក្នុងវិស័យកសិកម្ម ដូចជា ដី ថ្នាំសង្កូវ និងគ្រាប់ពូជ បសុសត្វ និងរបស់របរ ស្រដៀង គ្នាផ្សេងទៀត។ គ្រឹះស្ថានមីក្រូហិរញ្ញវត្ថុ ហ្វាមីលី ម.ក ផ្តល់នូវលក្ខខណ្ឌទូទាត់ប្រាក់សងត្រឡប់ដែលអាចបត់បែន បានតាមរដូវកាល និងងាយស្រួល ស្របតាមស្ថានភាពមុខរបររបស់កសិករដើម្បីគាំទ្រ និងធ្វើឱ្យជីវភាពកាន់តែ ប្រសើរឡើង។



លក្ខណៈពិសេសនៃផលិតផល៖

- ទំហំឥណទានចាប់ពី១.០០០ដុល្លារ ដល់១០០.០០០ដុល្លារ
- រយៈពេលកម្ចីបានរហូតដល់១០ឆ្នាំ
- អត្រាការប្រាក់ទាក់ទាញជាមួយនឹងការបង់សងត្រលប់អាចបត់បែនបាន
- ការរៀបចំឯកសាររហ័សទាន់ចិត្ត មានរយៈពេលត្រឹមតែ២ទៅ៥ថ្ងៃប៉ុណ្ណោះ
- លក្ខខណ្ឌងាយៗ។

ឯកសារតម្រូវ៖

- ទទួលយកទាំងប្លង់រឹង និងប្លង់ទន់
- អត្តសញ្ញាណប័ណ្ណ និងឯកសារបញ្ជាក់អត្តសញ្ញាណបុគ្គល
- កិច្ចសន្យាការងារ ឬឯកសារប្រាក់ចំណូលអាជីវកម្មផ្សេងៗ

៤. សកម្មភាពសង្គមរបស់ក្រុមហ៊ុន

❖ ព្រឹត្តិការណ៍កីឡា

ការលេងកីឡាបាល់ទាត់ ដើម្បីសុខភាពល្អរឹងមាំ និង ដើម្បីបង្កើតស្មារតីសាមគ្គីភាពជាមួយក្រុម ជាមួយគ្រឹះស្ថាន មីក្រូហិរញ្ញវត្ថុហ្វាមីលី កីឡាជំរុញឲ្យមានភាពក្លាហាន មានភាពឆ្លាតវៃ មានភាពរហ័សរហួន មានភាពជាអ្នក ដឹកនាំ និងសុខុមាលភាពផ្លូវកាយ និងផ្លូវចិត្តទាំងមូល ដែលជាគុណសម្បត្តិ ឬគុណតម្លៃ ចាំបាច់បំផុត ទាំងក្នុង ជីវិត និងកន្លែងការងារ។

ដោយមានការទទួលស្គាល់អំពីអត្ថប្រយោជន៍ជាច្រើននៃការលេងកីឡា គ្រឹះស្ថានមីក្រូហិរញ្ញវត្ថុហ្វាមីលីបាន រៀបចំឡើងនូវកម្មវិធីបាល់ទាត់រៀងរាល់មួយខែម្តងសម្រាប់បុគ្គលិកគ្រប់បុគ្គលិកគ្រប់ៗរូប។ ក្រៅពីការលើក កម្ពស់កាយសម្បទា និងសុខុមាលភាពនៃសរសៃឈាមក្នុងរចនាសម្ព័ន្ធនៃខ្លួនឯង ដូចមានដំណើរការល្អប៉ុណ្ណោះទេ តែការលេង កីឡាបាល់ទាត់ក៏ជួយធ្វើឱ្យប្រព័ន្ធមុខងារផ្លូវដង្ហើមមានដំណើរការកាន់តែល្អប្រសើរឡើង កាត់បន្ថយការឡើង គឺឡូ ជួយបង្កើតអោយមានកម្លាំងសាច់ដុំរឹងមាំ និងជំរុញអោយមានការហការល្អជាប្រាកដ ជាពិសេសកីឡាក៏ជួយរឹត ចំណងមិត្តភាពឲ្យមានភាពស្និទ្ធស្នាលក្នុងចំណោមមិត្តភក្តិរួមការងារថែមទៀតផង។

ទោះបីជាការប្រកួតកីឡាបាល់ទាត់មានរយៈពេលរហូតដល់ទៅ ពីរម៉ោងហើយបានធ្វើឱ្យកីឡាករ កីឡាការិនី មានសភាពអស់កម្លាំងនិងហត់នឿយលើផ្នែករាងកាយក៏ដោយ តែភាពរំភើប ក៏ដូចជាភាពសប្បាយរីករាយ រួម ជាមួយនិងស្មារតីសហការជាក្រុមបានល្អ នោះបានធ្វើឱ្យវាក្លាយជាបទពិសោធន៍ដ៏រីករាយមួយ។ គ្រឹះស្ថានមីក្រូ ហិរញ្ញវត្ថុហ្វាមីលី ជឿជាក់យ៉ាងមុតមាំថាការបញ្ចេញកម្លាំងពលកម្មដែលប្រកបដោយសុខុមាលភាពល្អ រមៀងនាំ យើងឆ្ពោះទៅរកផលិតភាពកាន់តែច្រើនជាងនេះ ប្រកបដោយប្រសិទ្ធភាព និងធ្វើឲ្យការបំពេញការងារទាំងមូល ប្រកបដោយផ្លែផ្កា និងការពេញចិត្ត។



❖ សប្បុរសធម៌នៅមណ្ឌលកុមារកំព្រា ព្រៃជ្រំខេត្តកំពង់ស្ពឺ

គ្រឹះស្ថានមីក្រូហិរញ្ញវត្ថុ ហ្វាមីលី សូមធ្វើការប្តេជ្ញាចិត្តយ៉ាងមុតមាំក្នុងការជួយជ្រោមជ្រែងក៏ដូចជាការជួយឧបត្ថម្ភដល់សហគមន៍

គណៈគ្រប់គ្រងនៃ គ្រឹះស្ថានមីក្រូហិរញ្ញវត្ថុ ហ្វាមីលី ម.ក បានរៀបចំកម្មវិធីសប្បុរសធម៌មួយ ដើម្បីចូលរួមចែករំលែកគ្នាស្រឡាញ់ និងការគាំទ្រដល់មណ្ឌលកុមារកំព្រា ព្រៃជ្រំ ដែលមានទីតាំងស្ថិតនៅភូមិព្រៃជ្រំ ឃុំយុទ្ធសាមគ្គី ស្រុកឧត្តុង្គ ខេត្តកំពង់ស្ពឺ។

ដោយមើលឃើញពីស្ថានភាពលំបាក និងដោយក្តីអាណិតស្រឡាញ់ចំពោះកុមារកំព្រាដែលកំពុងរស់នៅក្នុងមណ្ឌលនេះ គ្រឹះស្ថានបានចូលរួមឧបត្ថម្ភសម្ភារៈសិក្សា និងគ្រឿងឧបភោគបរិភោគមួយចំនួន ដើម្បីផ្តល់ជូនដល់កុមារកំព្រាចំនួន ជាង១០០ នាក់ ដែលកំពុងស្នាក់នៅ និងទទួលការថែទាំក្នុងមណ្ឌល។

គ្រឹះស្ថានមីក្រូហិរញ្ញវត្ថុ ហ្វាមីលី ម.ក ប្តេជ្ញាបន្តចូលរួមចំណែកក្នុងសកម្មភាពសប្បុរសធម៌ និងការគាំទ្រដល់កុមារកំព្រា និងជនងាយរងគ្រោះនៅកម្ពុជា។ ជានិច្ចកាល គ្រឹះស្ថានតែងតែយកចិត្តទុកដាក់ និងចូលរួមជួយដល់សហគមន៍ និងសង្គម ដើម្បីរួមចំណែកសម្រាលការលំបាករបស់ប្រជាពលរដ្ឋដែលកំពុងជួបបញ្ហាជីវភាព។

យើងជឿជាក់ថា ការអភិវឌ្ឍន៍ប្រកបដោយនិរន្តរភាព គឺជាមូលដ្ឋានសំខាន់សម្រាប់ការរីកចម្រើនរបស់សង្គម ជាពិសេសតាមរយៈការជួយគាំទ្រជនងាយរងគ្រោះ ការលើកកម្ពស់ជីវភាពរស់នៅ ការពង្រឹងសមត្ថភាពសង្គម និងការកសាងសហគមន៍ឲ្យកាន់តែរឹងមាំ និងប្រកបដោយភាពកក់ក្តៅ។



III. សមិទ្ធផលហិរញ្ញវត្ថុរបស់យើង

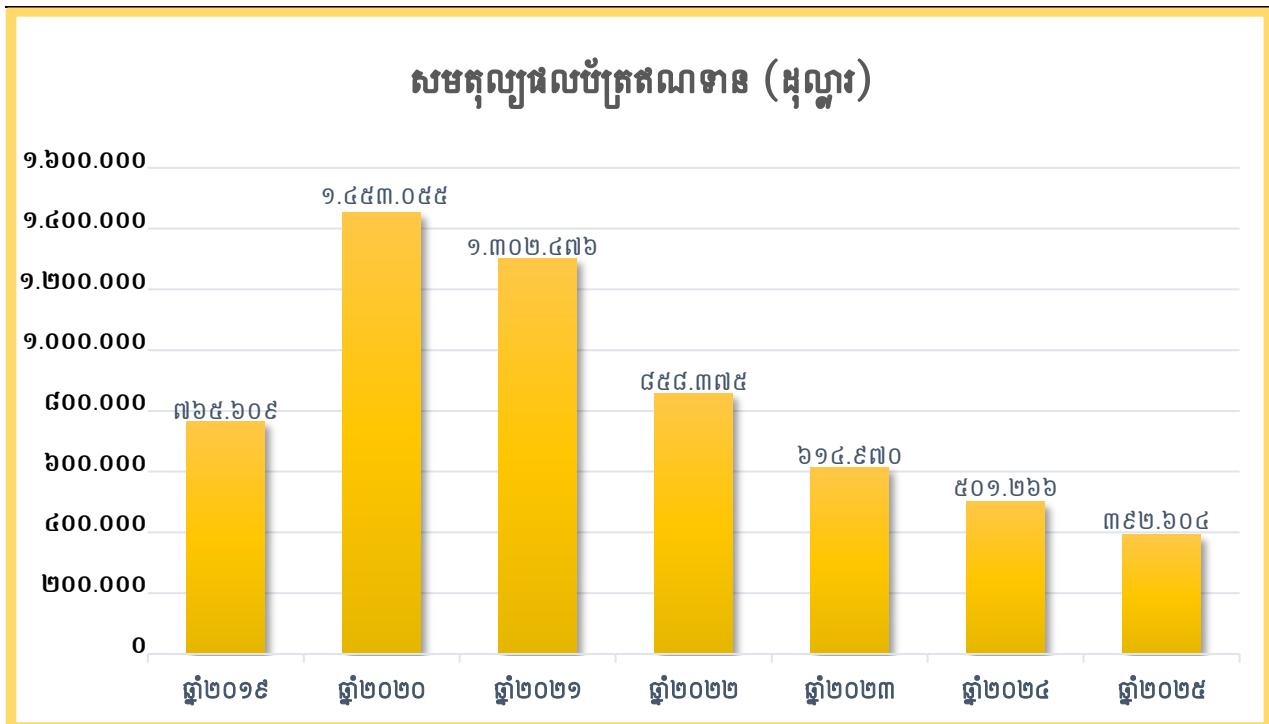
១. សេចក្តីសង្ខេបអំពីសមិទ្ធផល

សមតុល្យផលបំត្រឥណទាន

ក្នុងឆ្នាំ២០២៥ គ្រឹះស្ថានមីក្រូហិរញ្ញវត្ថុ ហ្វាមីលី ម.ក បានផ្អាកសកម្មភាពផ្តល់ប្រាក់កម្ចីជាបណ្តោះអាសន្នសម្រាប់ផលិតផលឥណទានរបស់គ្រឹះស្ថាន។ ជាផលប៉ះពាល់ ផលបំត្រប្រាក់កម្ចីសរុបរបស់ គ្រឹះស្ថានក្នុងឆ្នាំ២០២៥ មានការថយចុះប្រមាណ ២១ភាគរយ បើប្រៀបធៀបទៅនឹងឆ្នាំ២០២៤ ដោយមានទំហំផលបំត្រប្រាក់កម្ចីសរុបចំនួន ៣៩២.៦០៤ ដុល្លារអាមេរិក។

ការថយចុះនេះ គឺស្របតាមយុទ្ធសាស្ត្រ និងវិធានការគ្រប់គ្រងហានិភ័យរបស់គ្រឹះស្ថាន ក្នុងការពង្រឹងគុណភាពផលបំត្រឥណទាន រក្សាស្ថិរភាពហិរញ្ញវត្ថុ និងធានានិរន្តរភាពប្រតិបត្តិការក្នុងបរិបទសេដ្ឋកិច្ចដែលនៅតែមានភាពមិនច្បាស់លាស់។

សមតុល្យផលបំត្រឥណទាន	២០២៥	២០២៤	បម្រែបម្រួល(ដុល្លារ)	ការប្រែប្រួល (%)
សមតុល្យផលបំត្រឥណទាន (ដុល្លារ)	៣៩២.៦០៤	៥០១.២៦៦	(១០៨.៦៦២)	(២១,៦៨)

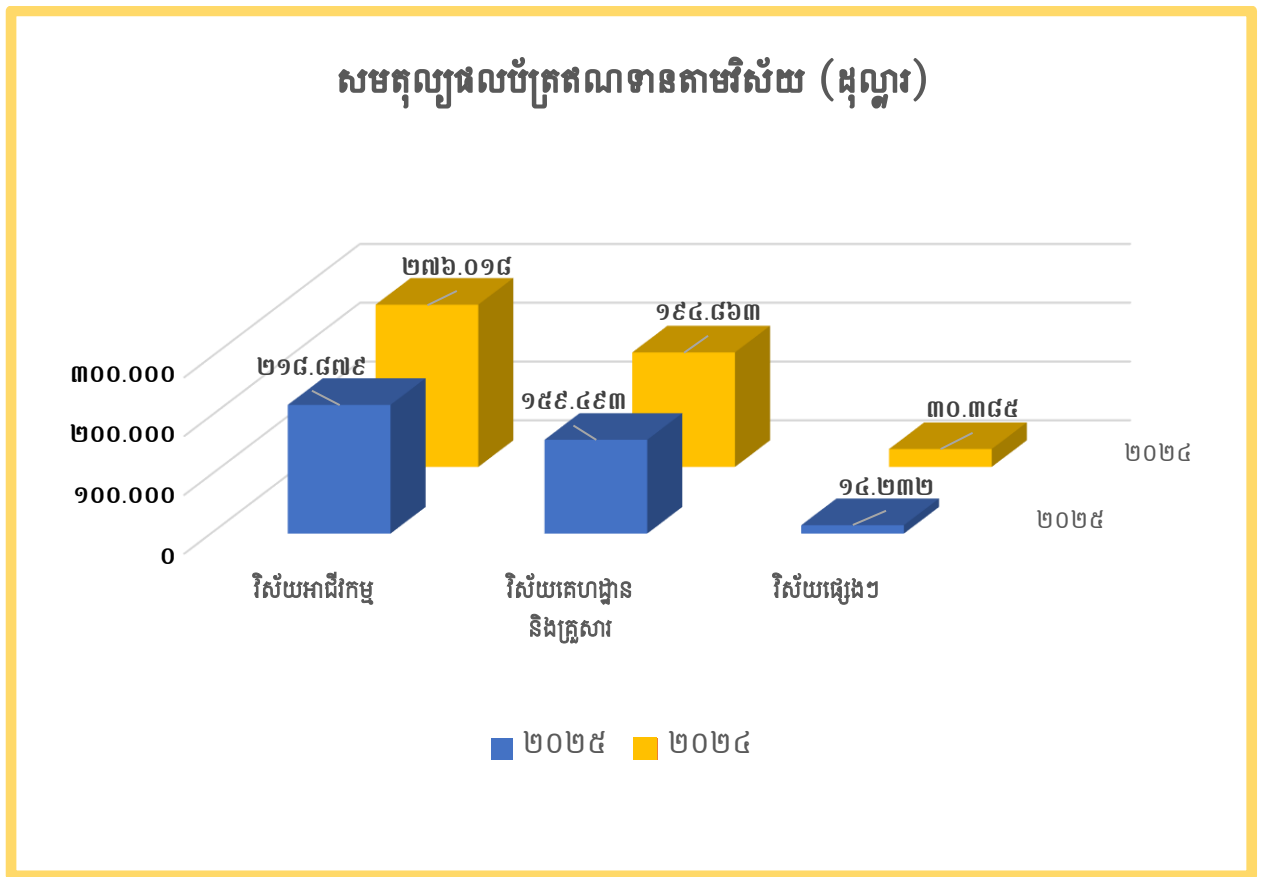


សមតុល្យផលបំត្រឥណទានតាមវិស័យ

ក្នុងឆ្នាំ ២០២៥ ផលបំត្រប្រាក់កម្ចីរបស់ គ្រឹះស្ថានមីក្រូហិរញ្ញវត្ថុ ហ្វាមីលី ម.ក ភាគច្រើនផ្តោតលើវិស័យអាជីវកម្ម និងវិស័យគេហដ្ឋាន។ ក្នុងចំណោមវិស័យទាំងនេះ ផលបំត្រឥណទានអាជីវកម្មមានសមាមាត្រខ្ពស់ជាងគេខណៈ ផលបំត្រឥណទានគេហដ្ឋានស្ថិតនៅលំដាប់បន្ទាប់។

បើប្រៀបធៀបទៅនឹងឆ្នាំ ២០២៤ ផលបំត្រឥណទានអាជីវកម្មបានថយចុះប្រមាណ ២០ភាគរយ ខណៈផលបំត្រឥណទានគេហដ្ឋានបានថយចុះប្រមាណ ១៨ភាគរយ។ ការថយចុះនេះ ស្របតាមស្ថានភាពទីផ្សារ និងយុទ្ធសាស្ត្រ គ្រប់គ្រងហានិភ័យរបស់គ្រឹះស្ថាន ក្នុងការរក្សាគុណភាពផលបំត្រឥណទាន និងពង្រឹងស្ថិរភាពហិរញ្ញវត្ថុក្នុងរយៈពេលវែង។

ល.រ	ប្រភេទវិស័យ	២០២៥	២០២៤	ការប្រែប្រួល(ដុល្លារ)	ការប្រែប្រួល(%)
១	អាជីវកម្ម	២១៨.៨៧៩	២៧៦.០១៨	(៥៧.១៣៩)	(២០,៧០)
២	គេហដ្ឋាន និងគ្រួសារ	១៥៩.៤៩៣	១៩៤.៨៦៣	(៣៥.៣៧០)	(១៨,១៥)
៣	ផ្សេងៗ	១៤.២៣២	៣០.៣៨៥	(១៦.១៥៣)	(៥៣,១៦)
សរុប(ដុល្លារ)		៣៩២.៦០៤	៥០១.២៦៦	(១០៨.៦៦២)	(២១,៦៨)

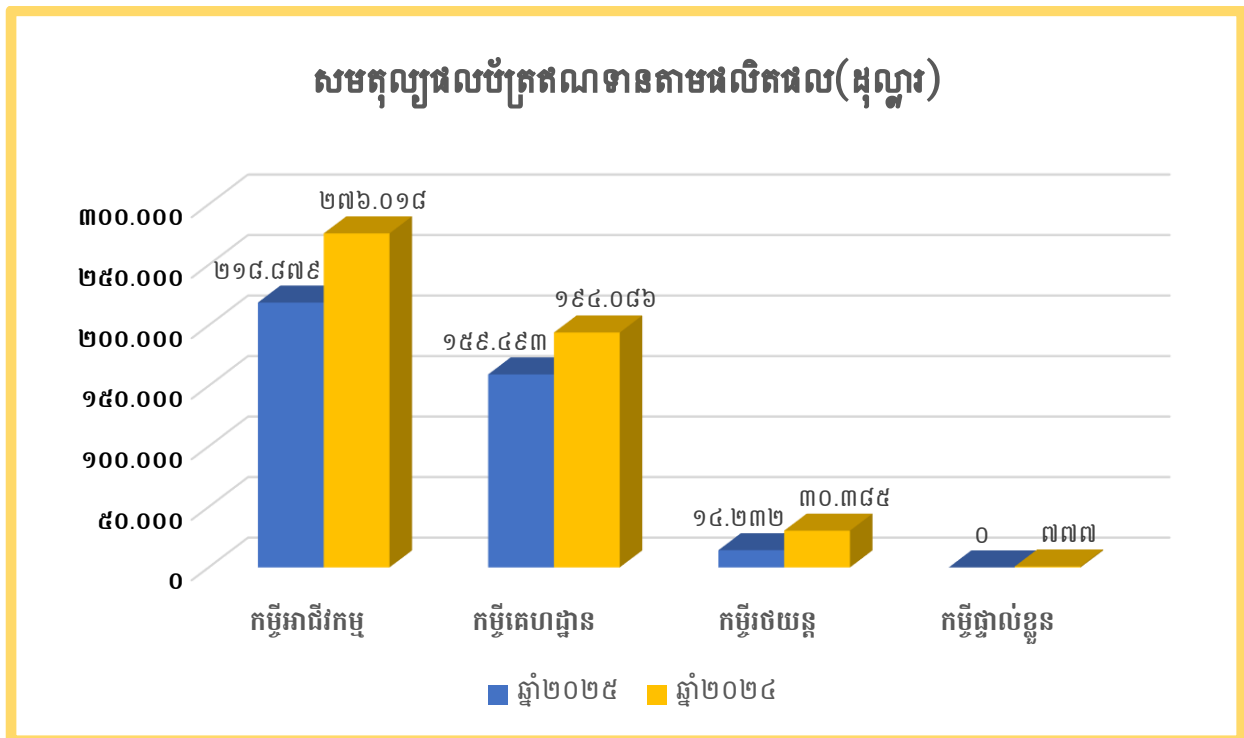


សមតុល្យផលបំត្រឥណទានតាមប្រភេទផលិតផល

គ្រឹះស្ថានមីក្រូហិរញ្ញវត្ថុ ហ្វាមីលី ផ្តល់ជូននូវផលិតផលឥណទានចម្បងជាច្រើនរួមមាន៖ កម្ចីអាជីវកម្ម កម្ចីគេហដ្ឋាន កម្ចីរថយន្ត និងកម្ចីផ្ទាល់ខ្លួន ដើម្បីឆ្លើយតបទៅនឹងតម្រូវការហិរញ្ញវត្ថុរបស់អតិថិជននៅតាមវិស័យផ្សេងៗ។ ក្នុងចំណោមផលិតផលឥណទានទាំងអស់ កម្ចីអាជីវកម្មមានសមាមាត្រផលបំត្រឥណទានខ្ពស់ជាងគេ ដោយស្មើប្រមាណ ៥៦ភាគរយ នៃផលបំត្រឥណទានសរុប។ ចំណែកកម្ចីរថយន្ត មានសមាមាត្រទាបជាងគេ ដោយមានប្រមាណត្រឹម ៤ភាគរយ នៃផលបំត្រឥណទានសរុបប៉ុណ្ណោះ។

រចនាសម្ព័ន្ធផលបំត្រឥណទាននេះ ឆ្លុះបញ្ចាំងពីការផ្តោតសំខាន់របស់គ្រឹះស្ថានលើការគាំទ្រសកម្មភាពអាជីវកម្ម និងការលើកកម្ពស់ជីវភាពរស់នៅរបស់អតិថិជន ស្របតាមគោលដៅអភិវឌ្ឍន៍ និងយុទ្ធសាស្ត្រប្រតិបត្តិការរបស់គ្រឹះស្ថាន។

ល.រ	ប្រភេទវិស័យ	២០២៥	២០២៤	ការប្រែប្រួល(ដុល្លារ)	ការប្រែប្រួល(%)
១	កម្ចីអាជីវកម្ម	២១៨.៨៧៩	២៧៦.០១៨	(៥៧.១៣៩)	(២០,៧០)
២	កម្ចីគេហដ្ឋាន	១៥៩.៤៩៣	១៩៤.០៨៦	(៣៤.៥៩៣)	(១៧,៨២)
៣	កម្ចីរថយន្ត	១៤.២៣២	៣០.៣៨៥	(១៦.១៥៣)	(៥៣,១៦)
៤	កម្ចីផ្ទាល់ខ្លួន	០	៧៧៧	(៧៧៧)	(១០០)
សរុប(ដុល្លារ)		៣៩២.៦០៤	៥០១.២៦៦	(១០៨.៦៦២)	(២១,៦៨)

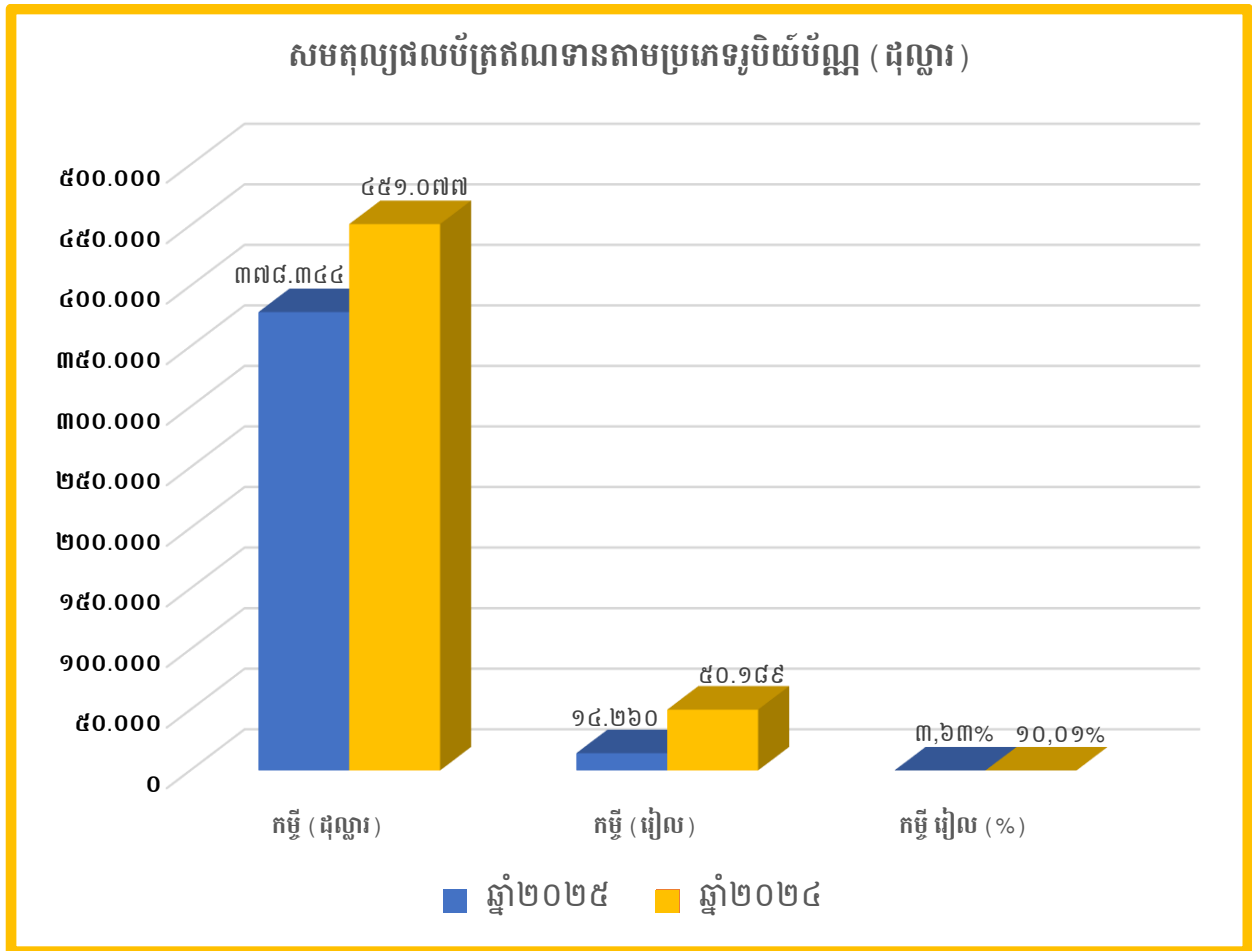


សមតុល្យផលបំត្រឥណទានតាមប្រភេទរូបិយប័ណ្ណ

គិតត្រឹមដំណាច់ឆ្នាំ២០២៥ គ្រឹះស្ថានមីក្រូហិរញ្ញវត្ថុ ហ្វាមីលី មានផលបំត្រប្រាក់កម្ចីសរុបចំនួន ៣៩២.៦០៤ ដុល្លារអាមេរិក។ ក្នុងចំណោមផលបំត្រសរុបនេះ ប្រាក់កម្ចីជារូបិយប័ណ្ណដុល្លារអាមេរិកមានសមាមាត្រប្រមាណ ៩៦,៣៧ភាគរយ ខណៈប្រាក់កម្ចីជាប្រាក់រៀលមានសមាមាត្រប្រមាណ ៣,៦៣ភាគរយ។

សមាមាត្រប្រាក់កម្ចីជាប្រាក់រៀលនេះ នៅមានកម្រិតទាបជាងតម្រូវការរបស់ ធនាគារជាតិនៃកម្ពុជា ដែលកំណត់ឱ្យគ្រឹះស្ថានមីក្រូហិរញ្ញវត្ថុទាំងអស់រក្សាផលបំត្រឥណទានជាប្រាក់រៀលយ៉ាងហោចណាស់ ១០ភាគរយ នៃផលបំត្រឥណទានសរុប។

ការថយចុះនៃសមាមាត្រប្រាក់កម្ចីជាប្រាក់រៀលនេះ បណ្តាលមកពីការថយចុះជារួមនៃសកម្មភាពផ្តល់ឥណទាន និងការផ្អាកការផ្តល់ប្រាក់កម្ចីថ្មីបន្ថែមក្នុងអំឡុងឆ្នាំ២០២៥ ដែលធ្វើឱ្យការកើនឡើងនៃផលបំត្រឥណទានជាប្រាក់រៀលមិនអាចសម្រេចបានតាមកម្រិតគោលដៅដែលបានកំណត់។ ទោះជាយ៉ាងណា គ្រឹះស្ថាននឹងបន្តសិក្សា និងរៀបចំយុទ្ធសាស្ត្រសមស្រប ដើម្បីជំរុញការប្រើប្រាស់ប្រាក់រៀល និងបង្កើនសមាមាត្រឥណទានជារូបិយប័ណ្ណជាតិឱ្យស្របតាមបទប្បញ្ញត្តិពាក់ព័ន្ធនាពេលអនាគត។



តារាងសង្ខេបប្រាក់ចំណេញ និងខាត

ដោយសារភាពមិនប្រាកដប្រជានៃសេដ្ឋកិច្ចពិភពលោក ដែលបានជះឥទ្ធិពលដល់សេដ្ឋកិច្ចជាតិ និងសកម្មភាពអាជីវកម្មរបស់ប្រជាជនកម្ពុជា គ្រឹះស្ថានមីក្រូហិរញ្ញវត្ថុ ហ្វាមីលី ម.ក បានជួបប្រទះនូវបញ្ហាប្រឈមក្នុងការផ្តល់ប្រាក់កម្ចីដល់អតិថិជន។

ជាលទ្ធផល ផលប៉ុន្តែប្រាក់កម្ចីរបស់គ្រឹះស្ថានបានថយចុះយ៉ាងគួរឱ្យកត់សម្គាល់ប្រមាណ ២១,៦៨% បើធៀបនឹងឆ្នាំ ២០២៤ ដែលបណ្តាលឱ្យប្រាក់ចំណូលសរុបក្នុងឆ្នាំ ២០២៥ មានការថយចុះផងដែរ។ ការធ្លាក់ចុះនេះឆ្លុះបញ្ចាំងពីផលប៉ះពាល់នៃបរិយាកាសសេដ្ឋកិច្ចដែលមានភាពមិនច្បាស់លាស់ និងការកាត់បន្ថយសកម្មភាពផ្តល់ឥណទានរបស់គ្រឹះស្ថានក្នុងអំឡុងឆ្នាំពាក់ព័ន្ធ។

របាយការណ៍ប្រាក់ចំណេញ និងខាត	២០២៥	២០២៤	ការប្រែប្រួល(%)
ចំណូលការប្រាក់	៤៧.៩៣៨	៦២.០៨៤	(២២,៧៩)
ចំណូលផ្សេងៗ	៧.៨៥២	៧.៨៧១	(០,២៤)
ចំណូលពីប្រតិបត្តិការសុទ្ធ	៥៥.៧៩០	៦៩.៩៥៥	(២០,២៥)
ចំណាយការប្រាក់	(៣៩.៤០៥)	(៤០.៨៦៥)	(៣,៥៧)
ចំណាយប្រតិបត្តិការ	(១៤៣.២២៣)	(២១៦.៤២២)	(៣៣,៨២)
សវិធានធនឥណទានសង្ស័យ និងបាត់បង់	(៦.៩០០)	(៦៤.៧៥៥)	(៨៩,៣៤)
សរុបចំណាយពីប្រតិបត្តិការ	(១៨៩.៥២៨)	(៣២២.០៤២)	(៤១,១៥)
ចំណេញខាតក្នុងឆ្នាំ	(១៣៣,៧៣៨)	(២៥២,០៨៧)	(៤៦,៩៥)

តារាងតុល្យការសង្ខេប

ក្នុងអំឡុងពេលរាយការណ៍ ទ្រព្យសកម្មសរុបរបស់ គ្រឹះស្ថានមីក្រូហិរញ្ញវត្ថុ ហ្វាមីលី ម.ក បានកើនឡើងប្រមាណ ៣៧ភាគរយ បើប្រៀបធៀបនឹងឆ្នាំមុន ដែលឆ្លុះបញ្ចាំងពីការរីកចម្រើននៃស្ថានភាពហិរញ្ញវត្ថុរបស់គ្រឹះស្ថាន។

ទន្ទឹមនឹងនេះ បំណុលសរុបរបស់គ្រឹះស្ថានបានកើនឡើងប្រមាណ ២៨ភាគរយ បើប្រៀបធៀបនឹងឆ្នាំមុន។ ម្យ៉ាងវិញទៀត ប្រាក់កម្ចីខ្លឹមកពីប្រភពហិរញ្ញប្បទានខាងក្រៅបានថយចុះប្រមាណ ៤ភាគរយ បើប្រៀបធៀបទៅនឹងឆ្នាំ២០២៤។ ការប្រែប្រួលទាំងនេះ ឆ្លុះបញ្ចាំងពីការគ្រប់គ្រងរចនាសម្ព័ន្ធតារាងតុល្យការរបស់គ្រឹះស្ថានយ៉ាងប្រុងប្រយ័ត្ន និងការអនុវត្តយុទ្ធសាស្ត្រគ្រប់គ្រងហិរញ្ញប្បទាន ដើម្បីធានាស្ថិរភាព និងនិរន្តរភាពនៃប្រតិបត្តិការរយៈពេលវែង។

តារាងតុល្យការសង្ខេប	២០២៥	២០២៤	ការប្រែប្រួល(%)
ទ្រព្យសកម្ម	៧១៥.៨៥០	៥២២.៥៧៥	៣៦,៩៩
ផលប៉ុន្តែកម្ចី	៣៩២.៦០៤	៥០១.២៦៦	(២១,៦៨)
បំណុលសរុប	៧៩៩.៩៨៣	៦២៣.០៥២	២៨,៤០
បំណុលរបស់ស្ថាប័ន	៥៨២.៩៦៥	៦០៨.៤៩៥	(៤,២០)
មូលធនភាគទុនិក	(៨៤.១៣៣)	(១០០.៤៧៧)	(១៦,២៧)

២. របាយការណ៍របស់ក្រុមប្រឹក្សាភិបាល

ក្រុមប្រឹក្សាភិបាលសូមភ្ជាប់នូវរបាយការណ៍នេះ ជាមួយរបាយការណ៍ហិរញ្ញវត្ថុដែលបានធ្វើសវនកម្មរបស់ គ្រឹះស្ថានមីក្រូហិរញ្ញវត្ថុ ហ្វាមីលី ម.ក តទៅហៅថា “ក្រុមហ៊ុន” សម្រាប់ការិយបរិច្ឆេទដែលបានបញ្ចប់ ថ្ងៃទី ៣១ ខែ ធ្នូ ឆ្នាំ ២០២៥។

១. ព័ត៌មានអំពីក្រុមហ៊ុន

គ្រឹះស្ថានមីក្រូហិរញ្ញវត្ថុ ហ្វាមីលី ម.ក ជាក្រុមហ៊ុនមហាជនទទួលខុសត្រូវមានកម្រិត ដែលបានធ្វើប្រតិបត្តិការ អាជីវកម្មនៅក្នុងព្រះរាជាណាចក្រកម្ពុជា និងចុះបញ្ជីជាមួយក្រសួងពាណិជ្ជកម្ម (“MOC”) ក្រោមលេខចុះបញ្ជី លេខ. ០០០៣៥៣៩៣ ចុះថ្ងៃទី ៣១ ខែ កក្កដា ឆ្នាំ ២០១៨។ នៅថ្ងៃទី ៣០ ខែ តុលា ឆ្នាំ ២០១៨ ក្រុមហ៊ុនទទួល បានអាជ្ញាប័ណ្ណពីធនាគារជាតិនៃកម្ពុជា ដើម្បីធ្វើប្រតិបត្តិការអាជីវកម្មជាគ្រឹះស្ថានមីក្រូហិរញ្ញវត្ថុ។ ក្រុមហ៊ុនក៏បាន ទទួលការបន្តអាជ្ញាប័ណ្ណមីក្រូហិរញ្ញវត្ថុ ដែលបានអនុម័តដោយ ធនាគារជាតិនៃកម្ពុជា នៅថ្ងៃទី ២៥ ខែធ្នូ ឆ្នាំ ២០២៤។

សកម្មភាពចម្បងរបស់ក្រុមហ៊ុន ផ្តោតសំខាន់ក្នុងការធ្វើសកម្មភាពអាជីវកម្មមីក្រូហិរញ្ញវត្ថុ និងការផ្តល់សេវាកម្ម ហិរញ្ញវត្ថុពាក់ព័ន្ធនានានៅក្នុងព្រះរាជាណាចក្រកម្ពុជា។

ការិយាល័យចុះបញ្ជីរបស់ក្រុមហ៊ុន មានទីតាំងនៅផ្ទះលេខ KH១+KH២ ផ្លូវ១០៥ ភូមិទួលសំពៅ សង្កាត់ទួល សង្កែ១ ខណ្ឌបឹងកេងកង រាជធានីភ្នំពេញ ព្រះរាជាណាចក្រកម្ពុជា។

២. លទ្ធផលនៃប្រតិបត្តិការ

លទ្ធផលនៃប្រតិបត្តិការរបស់ក្រុមហ៊ុនសម្រាប់ការិយបរិច្ឆេទដែលបានបញ្ចប់ ថ្ងៃទី ៣១ ខែ ធ្នូ ឆ្នាំ ២០២៥ និង កិច្ចការរបស់ក្រុមហ៊ុនដល់កាលបរិច្ឆេទនេះ ត្រូវបានកំណត់នៅក្នុងរបាយការណ៍ហិរញ្ញវត្ថុ។

ក្រុមប្រឹក្សាភិបាល ពុំមានការស្នើសុំបែងចែកភាគលាភសម្រាប់ការិយបរិច្ឆេទបញ្ចប់ថ្ងៃទី ៣១ ខែធ្នូ ឆ្នាំ២០២៥ ទេ។

៣. ក្រុមប្រឹក្សាភិបាល

សមាជិកនៃក្រុមប្រឹក្សាភិបាលរបស់ក្រុមហ៊ុននៅក្នុងអំឡុងការិយបរិច្ឆេទ និងកាលបរិច្ឆេទនៃរបាយការណ៍នេះ មានដូចខាងក្រោម៖

ឈ្មោះ	មុខតំណែង
លោក Tan Sze Wee	ប្រធានក្រុមប្រឹក្សាភិបាល
លោកស្រី Chou Chiao-Yu	អភិបាល
លោក ឡេង វឌ្ឍនៈ	អភិបាលឯករាជ្យ

៤. ភាគទុនិក

ភាគទុនិករបស់ក្រុមហ៊ុនអំឡុងការិយបរិច្ឆេទ និងរហូតមកដល់កាលបរិច្ឆេទនៃរបាយការណ៍មានដូចខាងក្រោម៖

ឈ្មោះ	មុខតំណែង
លោក Low Sau Hong	ភាគទុនិក
លោក How Tong Ching	ភាគទុនិក
លោក Kee Wee Chong	ភាគទុនិក

៥. សវនករ

របាយការណ៍ហិរញ្ញវត្ថុរបស់ក្រុមហ៊ុន សម្រាប់ការិយបរិច្ឆេទបញ្ចប់នៅ ថ្ងៃទី ៣១ ខែធ្នូ ឆ្នាំ២០២៥ បានធ្វើសវនកម្ម ដោយក្រុមហ៊ុន ខេម អ៊ិនធឺណេត & ថាកស៊ីស ឯ.ក។

៦. ការទទួលខុសត្រូវរបស់ក្រុមប្រឹក្សាភិបាលលើរបាយការណ៍ហិរញ្ញវត្ថុ

ក្រុមប្រឹក្សាភិបាលមានទំនួលខុសត្រូវធានាថា របាយការណ៍ហិរញ្ញវត្ថុបានរៀបចំឡើងដោយបានបង្ហាញព័ត៌មានប្រាកដគ្រប់ ទិដ្ឋភាពជាសារវន្តនូវស្ថានភាពហិរញ្ញវត្ថុរបស់ក្រុមហ៊ុន នាថ្ងៃទី៣១ ខែធ្នូ ឆ្នាំ២០២៥ ព្រមទាំងលទ្ធផលនៃប្រតិបត្តិការ អាជីវកម្ម និងលំហូរសាច់ប្រាក់សម្រាប់ការិយបរិច្ឆេទបញ្ចប់នេះ។

ក្នុងការរៀបចំរបាយការណ៍ហិរញ្ញវត្ថុទាំងនេះ ក្រុមប្រឹក្សាភិបាលក៏តម្រូវឱ្យ៖

- ក) អនុវត្តគោលនយោបាយគណនេយ្យសមស្រប ទៅតាមស្តង់ដាររបាយការណ៍ហិរញ្ញវត្ថុអន្តរជាតិនៃកម្ពុជា សម្រាប់សហគ្រាសធុនតូច និងមធ្យម (CIFRS for SMEs) ដែលតម្រូវឱ្យមានការវិនិច្ឆ័យ និងការប៉ាន់ស្មានដោយសមហេតុផល ហើយបន្ទាប់មកត្រូវអនុវត្តគោលនយោបាយទាំងនោះឱ្យមានសង្គតិភាព
- ខ) អនុលោមតាមតម្រូវការលាតត្រដាងរបស់ស្តង់ដាររបាយការណ៍ហិរញ្ញវត្ថុអន្តរជាតិនៃកម្ពុជា សម្រាប់សហគ្រាសធុនតូច និងមធ្យម (CIFRS for SMEs) និងគោលការណ៍ណែនាំរបស់ធនាគារជាតិនៃកម្ពុជា ហើយប្រសិនបើមានការប្រាសចាកណាមួយពីស្តង់ដារទាំងនេះក្នុងការបង្ហាញនូវទិដ្ឋភាពព័ត៌មានប្រាកដ និងត្រឹមត្រូវ ក្រុមប្រឹក្សាភិបាលត្រូវប្រាកដថា ការប្រាសចាកទាំងនេះត្រូវបានបង្ហាញ ពន្យល់និងកំណត់យោបល់លើចំណុចមិនត្រឹមត្រូវក្នុងរបាយការណ៍ហិរញ្ញវត្ថុ
- គ) ថែរក្សាកំណត់ត្រាបញ្ជីគណនេយ្យ និងប្រព័ន្ធគ្រប់គ្រងផ្ទៃក្នុងឱ្យមានប្រសិទ្ធភាព
- ឃ) រៀបចំរបាយការណ៍ហិរញ្ញវត្ថុ ដោយផ្អែកលើមូលដ្ឋាននិរន្តរភាពនៃដំណើរការអាជីវកម្ម លុះត្រាតែករណីមិនសមស្របណាកើតឡើង តែយើងសន្មតថាក្រុមហ៊ុននឹងបន្តធ្វើប្រតិបត្តិការអាជីវកម្មនាពេលអនាគត និង
- ង) គ្រប់គ្រងផ្ទៃក្នុង និងរាល់ការសម្រេចចិត្តសំខាន់ៗដែលប៉ះពាល់ដល់ប្រតិបត្តិការ និងលទ្ធផលរបស់ក្រុមហ៊ុន ដូច្នោះ ត្រូវប្រាកដថាសេចក្តីសម្រេចទាំងនោះត្រូវបានបង្ហាញយ៉ាងត្រឹមត្រូវនៅក្នុងរបាយការណ៍ហិរញ្ញវត្ថុ។

ក្រុមប្រឹក្សាភិបាលក៏មានទំនួលខុសត្រូវក្នុងការការពារទ្រព្យសកម្មរបស់ក្រុមហ៊ុន ហេតុដូច្នោះហើយ សម្រាប់ការចាត់វិធានការសមហេតុផលក្នុងការបង្ការ និងការពារការក្លែងបន្លំ និងភាពមិនប្រក្រតីផ្សេងៗទៀត។ ក្រុមប្រឹក្សាភិបាលធានាអះអាងថា ក្រុមហ៊ុនបានអនុវត្តតាមលក្ខខណ្ឌខាងលើក្នុងការរៀបចំរបាយការណ៍ហិរញ្ញវត្ថុរបស់ក្រុមហ៊ុន។

៧. ការរៀបចំរបាយការណ៍ហិរញ្ញវត្ថុ

ក្នុងការរៀបចំរបាយការណ៍ហិរញ្ញវត្ថុ ក្រុមប្រឹក្សាភិបាលបានយកចិត្តទុកដាក់ទៅលើបញ្ហាដូចខាងក្រោម៖

- ក) ការផ្ទេរជាសារវន្តទាំងអស់ទៅ ឬពីទុនបម្រុង ឬសំវិធានធន ក្នុងអំឡុងពេលឆ្នាំហិរញ្ញវត្ថុត្រូវបានបង្ហាញនៅក្នុងរបាយការណ៍ហិរញ្ញវត្ថុ
- ខ) សំវិធានធនលើឱនភាពតម្លៃនៃឥណទានផ្តល់ដល់អតិថិជន និងទ្រព្យសកម្មរយៈពេលខ្លីនិងវែងត្រូវធ្វើឡើងតាមការតម្រូវ
- គ) បំណុលទារមិនបានដែលទទួលស្គាល់ត្រូវកាត់ចេញ ប្រសិនបើមាន
- ឃ) វិធីសាស្ត្រដែលមានស្រាប់ក្នុងការវាយតម្លៃទ្រព្យសកម្ម ឬបំណុល គឺមិនអាចបំភាន់ ឬមិនសមរម្យទេ
- ង) មិនមានករណីណាដែលចំនួនទឹកប្រាក់បង្ហាញក្នុងរបាយការណ៍ហិរញ្ញវត្ថុនាំឱ្យមានការភាន់ច្រឡំនោះទេ
- ច) គ្មានប្រតិបត្តិការ ឬព្រឹត្តិការណ៍ជាសារវន្ត និងមិនធម្មតា កើតមានឡើងនៅក្នុងចន្លោះពេលកាលវិយបរិច្ឆេទបញ្ចប់របាយការណ៍ហិរញ្ញវត្ថុ និងកាលបរិច្ឆេទនៃរបាយការណ៍នេះ អាចប៉ះពាល់ដល់លទ្ធផលនៃប្រតិបត្តិការរបស់ក្រុមហ៊ុនសម្រាប់ឆ្នាំហិរញ្ញវត្ថុនេះឡើយ
- ឆ) លទ្ធផលនៃប្រតិបត្តិការរបស់ក្រុមហ៊ុនក្នុងអំឡុងឆ្នាំហិរញ្ញវត្ថុ គឺមិនរងផលប៉ះពាល់ ដោយមតិយោបល់របស់ក្រុមប្រឹក្សាភិបាលដោយប្រការណាមួយ ប្រតិបត្តិការ ឬព្រឹត្តិការណ៍ជាសារវន្ត និងមិនប្រក្រតីផ្សេងៗនោះទេ
- ជ) គ្មានបំណុលយថាហេតុ ឬបំណុលផ្សេងៗរបស់ក្រុមហ៊ុនដែលអាចបង្ខំឱ្យអនុវត្ត ឬទំនងជាអាចអនុវត្តបានក្នុងរយៈពេលដប់ពីរខែ បន្ទាប់ពីចុងការិយបរិច្ឆេទបញ្ចប់នៃឆ្នាំហិរញ្ញវត្ថុ អាចធ្វើឱ្យប៉ះពាល់ដល់ក្រុមហ៊ុនក្នុងការបំពេញកាតព្វកិច្ចសង នៅពេលបំណុលដែលដល់កាលកំណត់ឡើយ ។

៨. ការអនុម័តលើរបាយការណ៍ហិរញ្ញវត្ថុ

ក្នុងនាមក្រុមប្រឹក្សាភិបាលនៃ គ្រឹះស្ថានមីក្រូហិរញ្ញវត្ថុ ហ្វាមីលី ម.ក ខ្ញុំសូមបញ្ជាក់ថា របាយការណ៍ហិរញ្ញវត្ថុដែលបានភ្ជាប់មកជាមួយ ត្រូវបានបង្ហាញពិតប្រាកដគ្រប់ទិដ្ឋភាពជាសារវន្ត រួមមានរបាយការណ៍ស្ថានភាពហិរញ្ញវត្ថុ នាថ្ងៃទី ៣១ ខែ ធ្នូ ឆ្នាំ ២០២៥ និងរបាយការណ៍ចំណេញ ខាត និងចំណូលពេញលេញផ្សេងៗ របាយការណ៍បម្រែបម្រួលមូលធន និង របាយការណ៍លំហូរសាច់ប្រាក់សម្រាប់ការិយបរិច្ឆេទបញ្ចប់ដោយអនុលោមតាមស្តង់ដាររបាយការណ៍ទាក់ទងនឹងហិរញ្ញវត្ថុ អន្តរជាតិនៃកម្ពុជាសម្រាប់សហគ្រាសធុនតូចនិងមធ្យម (CIFRS for SMEs) និងគោលការណ៍ណែនាំរបស់ធនាគារជាតិនៃកម្ពុជា (“NBC”)។

តំណាងក្រុមប្រឹក្សាភិបាល



លោក Tan Sze Wee

ប្រធានក្រុមប្រឹក្សាភិបាល
រាជធានីភ្នំពេញ, ព្រះរាជាណាចក្រកម្ពុជា
ថ្ងៃទី ២០ ខែ មេសា ឆ្នាំ ២០២៦

៣. របាយការណ៍ហិរញ្ញវត្ថុសវនកម្មឯករាជ្យ

ជូនចំពោះភាគទុនិករបស់

គ្រឹះស្ថានមីក្រូហិរញ្ញវត្ថុ ហ្វាមីលី ម.ក

មតិយោបល់

យើងបានធ្វើសវនកម្មទៅលើរបាយការណ៍ហិរញ្ញវត្ថុរបស់ គ្រឹះស្ថានមីក្រូហិរញ្ញវត្ថុ ហ្វាមីលី ម.ក (“ក្រុមហ៊ុន”) ដែលមានរបាយការណ៍ស្ថានភាពហិរញ្ញវត្ថុ នាថ្ងៃទី ៣១ ខែ ធ្នូ ឆ្នាំ ២០២៥ ព្រមទាំងរបាយការណ៍ចំណេញ ខាត និងចំណូល ពេញលេញផ្សេងៗ របាយការណ៍បម្រែបម្រួលមូលធន និងរបាយការណ៍លំហូរសាច់ប្រាក់សម្រាប់ ការិយបរិច្ឆេទបញ្ចប់ និងកំណត់សម្គាល់លើរបាយការណ៍ហិរញ្ញវត្ថុ ដែលមានសេចក្តីសង្ខេបគោលនយោបាយ គណនេយ្យសំខាន់ៗ ដូចមានបង្ហាញក្នុងទំព័រលេខ ៨ ដល់លេខ ៤០។

តាមមតិយោបល់របស់យើងខ្ញុំ របាយការណ៍ហិរញ្ញវត្ថុដែលបានភ្ជាប់មកជាមួយត្រូវបានបង្ហាញពិតប្រាកដគ្រប់ ទិដ្ឋភាពជា សារវន្តលើស្ថានភាពហិរញ្ញវត្ថុរបស់ក្រុមហ៊ុន នាថ្ងៃទី៣១ ខែធ្នូ ឆ្នាំ២០២៥ ព្រមទាំងលទ្ធផលហិរញ្ញវត្ថុ និងលំហូរសាច់ប្រាក់ សម្រាប់ការិយបរិច្ឆេទបញ្ចប់ ដោយអនុលោមទៅតាមស្តង់ដាររបាយការណ៍ទាក់ទងហិរញ្ញវត្ថុ អន្តរជាតិនៃកម្ពុជាសម្រាប់សហគ្រាសធុនតូចនិងមធ្យម (CIFRS for SMEs) រួមជាមួយសេចក្តីណែនាំរបស់ធនាគារ ជាតិនៃកម្ពុជា (“NBC”)។

មូលដ្ឋាននៃការបញ្ជាក់មតិយោបល់

យើងខ្ញុំបានធ្វើសវនកម្ម ដោយអនុលោមទៅតាមស្តង់ដារសវនកម្មអន្តរជាតិនៃកម្ពុជា (“ស.ស.អ.ក”)។ ការទទួល ខុសត្រូវរបស់យើងខ្ញុំស្ថិតក្រោមស្តង់ដារទាំងនោះ ត្រូវបានរៀបរាប់បន្ថែមទៀតនៅក្នុងផ្នែកការទទួលខុសត្រូវរបស់ សវនករទៅលើការធ្វើសវនកម្មរបាយការណ៍ហិរញ្ញវត្ថុក្នុងរបាយការណ៍នេះ។ យើងជឿថាការស្តង់ដារសវនកម្មដែល យើងទទួលបាន គឺគ្រប់គ្រាន់ និងសមរម្យដើម្បីផ្តល់មូលដ្ឋានសម្រាប់មតិយោបល់របស់យើងខ្ញុំ។

ឯករាជ្យភាព

យើងមានភាពឯករាជ្យពីក្រុមហ៊ុនដោយអនុលោមទៅតាមស្តង់ដារក្រុមសីលធម៌គណនេយ្យករអន្តរជាតិ សម្រាប់ ក្រុមសីលធម៌វិជ្ជាជីវៈគណនេយ្យករអន្តរជាតិ ដែលចេញដោយក្រុមប្រឹក្សាស្តង់ដារនៃក្រុមសីលធម៌អន្តរជាតិសម្រាប់ គណនេយ្យករ (IESBA) រួមជាមួយនឹងតម្រូវការក្រុមសីលធម៌របស់គណនេយ្យករជំនាញ និងសវនករ នៃវិទ្យាស្ថាន គណនេយ្យករជំនាញ និងសវនករកម្ពុជា (វ.គ.ស.ក.) ដែលពាក់ព័ន្ធនឹងសវនកម្មរបាយការណ៍ហិរញ្ញវត្ថុរបស់ យើងលើរបាយការណ៍ហិរញ្ញវត្ថុរបស់ក្រុមហ៊ុន នៅក្នុងព្រះរាជាណាចក្រកម្ពុជា។ យើងបានបំពេញនូវទំនួលខុស ត្រូវប្រកបដោយក្រុមសីលធម៌ផ្សេងទៀតរបស់យើងតាម (IESBA) និង (វ.គ.ស.ក.)។

ភាពមិនច្បាស់លាស់ជាសារវន្តទាក់ទងនឹងការបន្តនិរន្តរភាព

យើងសូមធ្វើការទាញចំណាប់អារម្មណ៍ទៅលើកំណត់សម្គាល់លេខ ០៤ នៅក្នុងរបាយការណ៍ហិរញ្ញវត្ថុ ដែល បង្ហាញថា ក្រុមហ៊ុនបានខាតបង្គរនូវទឹកប្រាក់ចំនួន ១.៧៧៧.៥៩៥ ដុល្លារអាមេរិក ហើយគិតត្រឹមថ្ងៃនោះ បំណុលសរុបរបស់ក្រុម ហ៊ុនបានលើសពីទ្រព្យសកម្មសរុបរបស់ខ្លួននូវទឹកប្រាក់ចំនួន ៨៤.១៣៣ ដុល្លារអាមេរិក ។

លក្ខខណ្ឌទាំងនេះ បង្ហាញថាមានភាពមិនច្បាស់លាស់ជាសារវន្ត ដែលអាចបង្កឱ្យមានការសង្ស័យលើសមត្ថភាពរបស់ក្រុមហ៊ុនក្នុងការបន្តនិរន្តរភាព។ មតិរបស់យើងមិនត្រូវបានកែប្រែទាក់ទងនឹងបញ្ហានេះទេ។

ព័ត៌មានក្រៅពីរបាយការណ៍ហិរញ្ញវត្ថុ និង របាយការណ៍របស់សវនករ

ក្រុមប្រឹក្សាភិបាលរបស់ក្រុមហ៊ុន គឺជាអ្នកទទួលខុសត្រូវរាល់ព័ត៌មានដែលជាប់ពាក់ព័ន្ធជាមួយនឹងក្រុមហ៊ុន។ ព័ត៌មាននោះរួមបញ្ចូលទាំងរបាយការណ៍ក្រុមប្រឹក្សាភិបាលដូចមានបង្ហាញក្នុងទំព័រលេខ ១ ដល់លេខ ៣ ប៉ុន្តែមិនបានរួមបញ្ចូល ជាមួយនូវរបាយការណ៍ហិរញ្ញវត្ថុរបស់ក្រុមហ៊ុន និងរបាយការណ៍របស់សវនករឡើយ។

ការបញ្ចេញទស្សនៈរបស់ពួកយើងទៅលើរបាយការណ៍ហិរញ្ញវត្ថុរបស់ក្រុមហ៊ុន គឺមិនបានរាប់បញ្ចូលជាមួយរបាយការណ៍ក្រុមប្រឹក្សាភិបាលឡើយ ហើយពួកយើងក៏មិនបញ្ចេញមតិលើរបាយការណ៍នេះដែរ។

ពាក់ព័ន្ធនឹងការធ្វើសវនកម្មទៅលើរបាយការណ៍ហិរញ្ញវត្ថុរបស់ក្រុមហ៊ុន ទំនួលខុសត្រូវរបស់សវនករ គឺគ្រាន់តែអានពីរបាយការណ៍របស់ក្រុមប្រឹក្សាភិបាល និងពិចារណាថា តើរបាយការណ៍របស់ក្រុមប្រឹក្សាភិបាលមានភាពមិនស៊ីសង្វាក់គ្នា ខ្លាំងជាមួយនឹងរបាយការណ៍ហិរញ្ញវត្ថុរបស់ក្រុមហ៊ុន ឬក៏ការយល់ដឹងរបស់យើងដែលទទួលបានក្នុងអំឡុងពេលធ្វើសវនកម្មទំនងជាបង្ហាញពីកំហុសជាសារវន្ត។

ប្រសិនបើយោងទៅតាមការងារដែលពួកយើងបានបំពេញ រួចសន្និដ្ឋានថា របាយការណ៍របស់ក្រុមប្រឹក្សាភិបាលមានកំហុសជាសារវន្ត ដែលតម្រូវអោយយើងរាយការណ៍ពីការពិតនេះ។ យើងគ្មានអ្វីដែលត្រូវរាយការណ៍ពីបញ្ហានេះឡើយ។

ទំនួលខុសត្រូវរបស់ក្រុមប្រឹក្សាភិបាលទៅលើរបាយការណ៍ហិរញ្ញវត្ថុ

ក្រុមប្រឹក្សាភិបាលរបស់ក្រុមហ៊ុនជាអ្នកទទួលខុសត្រូវចំពោះការរៀបចំ និងការបង្ហាញទិដ្ឋភាពពិតប្រាកដនៃរបាយការណ៍ ហិរញ្ញវត្ថុរបស់ខ្លួនដោយអនុលោមទៅតាមស្តង់ដាររបាយការណ៍ហិរញ្ញវត្ថុអន្តរជាតិនៃកម្ពុជា សម្រាប់សហគ្រាសធុនតូច និងមធ្យម (CIFRS for SMEs) និងគោលការណ៍ណែនាំរបស់ធនាគារជាតិនៃកម្ពុជា។ ក្រុមប្រឹក្សាភិបាលរបស់ក្រុមហ៊ុន ទទួលខុសត្រូវដូចគ្នាផងដែរ ចំពោះប្រព័ន្ធគ្រួតពិនិត្យផ្ទៃក្នុង ដែលក្រុមប្រឹក្សាភិបាលក្រុមហ៊ុនយល់ថា ប្រយោជន៍ក្នុងការរៀបចំរបាយការណ៍ហិរញ្ញវត្ថុ ដែលពុំមានកំហុសឆ្គងជាសារវន្តដែលបណ្តាលមកពីការក្លែងបន្លំ ឬការ ភាន់ច្រឡំ។

ក្នុងការរៀបចំរបាយការណ៍ហិរញ្ញវត្ថុរបស់ក្រុមហ៊ុន ក្រុមប្រឹក្សាភិបាលមានទំនួលខុសត្រូវលើការវាយតម្លៃនិរន្តរភាពរបស់ក្រុមហ៊ុន លាតត្រដាងរាល់បញ្ហា ដែលមានជាប់ពាក់ព័ន្ធជាមួយនឹងនិរន្តរភាពរបស់ក្រុមហ៊ុននិងការប្រើប្រាស់មូលដ្ឋាន និរន្តរភាព លើកលែងតែក្រុមប្រឹក្សាភិបាលមានបំណងចង់បិទក្រុមហ៊ុន ឬបញ្ឈប់ប្រតិបត្តិការ ឬគ្មានជម្រើសពិតប្រាកដ ក្រៅពីធ្វើដូច្នោះ។

ទំនួលខុសត្រូវរបស់សវនករឯករាជ្យទៅលើការធ្វើសវនកម្មរបាយការណ៍ហិរញ្ញវត្ថុ

គោលបំណងរបស់យើងគឺ ដើម្បីទទួលបាននូវការធានាសមហេតុផលអំពីរបាយការណ៍ហិរញ្ញវត្ថុរបស់ក្រុមហ៊ុន ទាំងមូល មិនមានកំហុសឆ្គងជាសារវន្ត មិនថាដោយសារការក្លែងបន្លំ ឬការភាន់ច្រឡំ និងការចេញរបាយការណ៍សវនករដែលរាប់បញ្ចូលទាំងទស្សនៈរបស់យើង។ ការធានាសមហេតុផលគឺជាកម្រិតខ្ពស់នៃការធានា ប៉ុន្តែមិន

ធានាថាសវនកម្ម ដែលធ្វើឡើងស្របតាមស្តង់ដារសវនកម្មអន្តរជាតិនៃកម្ពុជា (“ស.ស.អ.ក”) នឹងរកឃើញ កំហុសជាសារវន្ត នៅពេលកើតឡើងនោះទេ។ ការបំភាន់អាចកើតឡើងពីការក្លែងបន្លំ ឬកំហុសហើយត្រូវបានគេ ចាត់ទុកថាជាសារវន្ត ក្នុងមួយឬច្រើនករណីបូកបញ្ចូលគ្នា ដែលករណីទាំងនេះអាចជះឥទ្ធិពលដល់ការសម្រេច ចិត្តខាងសេដ្ឋកិច្ចរបស់អ្នកប្រើប្រាស់ ដែលផ្អែកលើមូលដ្ឋាននៃរបាយការណ៍ហិរញ្ញវត្ថុទាំងនេះ។

ជាផ្នែកមួយនៃសវនកម្មស្របតាមស្តង់ដារសវនកម្មអន្តរជាតិនៃកម្ពុជា (“ស.ស.អ.ក”) យើងអនុវត្តការវិនិច្ឆ័យ ប្រកប ដោយវិជ្ជាជីវៈ និងរក្សានូវជំនាញវិជ្ជាជីវៈក្នុងការធ្វើសវនកម្មទាំងមូល។ យើងក៏៖

- (ក) កំណត់និងវាយតម្លៃហានិភ័យនៃភាពមិនត្រឹមត្រូវជាសារវន្ត នៃរបាយការណ៍ហិរញ្ញវត្ថុរបស់ក្រុមហ៊ុន មិនថា ដោយសារការក្លែងបន្លំឬកំហុស រៀបចំនិងអនុវត្តនីតិវិធីសវនកម្មឆ្លើយតបទៅនឹងហានិភ័យទាំងនោះ និង ទទួលបានភស្តុតាងសវនកម្មដែលមានលក្ខណៈគ្រប់គ្រាន់និងសមស្រប ដើម្បីផ្តល់ជាមូលដ្ឋានសម្រាប់ទ ស្សនៈរបស់យើង។ ហានិភ័យដែលមិនរកឃើញកំហុសជាសារវន្ត ដែលបណ្តាលមកពីការក្លែងបន្លំ គឺខ្ពស់ ជាងកំហុសដែលបណ្តាលមកពីកំហុស ការក្លែងបន្លំអាចពាក់ព័ន្ធនឹងការយុបយិត ការក្លែងបន្លំ ការលុប ចោលដោយចេតនា ការលាតត្រដាងមិនពិត ឬការរំលោភប្រព័ន្ធគ្រប់គ្រងផ្ទៃក្នុង។
- (ខ) ទទួលបានការស្វែងយល់អំពីការគ្រប់គ្រងផ្ទៃក្នុង ដែលពាក់ព័ន្ធនឹងសវនកម្មដើម្បីរៀបចំនីតិវិធីសវនកម្ម ដែលសមស្របក្នុងកាលៈទេសៈ ប៉ុន្តែមិនមែនសម្រាប់គោលបំណងនៃការបញ្ចេញមតិលើប្រសិទ្ធភាពនៃ ប្រព័ន្ធគ្រប់គ្រងផ្ទៃក្នុងរបស់ក្រុមហ៊ុនឡើយ។
- (គ) វាយតម្លៃភាពសមស្របនៃគោលនយោបាយគណនេយ្យ ដែលបានប្រើនិងភាពសមហេតុផលនៃការ ប៉ាន់ស្មានគណនេយ្យ និងការលាតត្រដាងដែលពាក់ព័ន្ធដែលធ្វើឡើងដោយអ្នកគ្រប់គ្រង។
- (ឃ) សន្និដ្ឋានលើភាពសមស្របការប្រើប្រាស់របស់អភិបាលលើមូលដ្ឋាននិរន្តរភាពនៃគណនេយ្យ និងផ្អែក លើភស្តុតាងសវនកម្ម ដែលទទួលបានថា តើភាពមិនច្បាស់លាស់ជាសារវន្តមានទាក់ទងនឹងព្រឹត្តិការណ៍ ឬ លក្ខខណ្ឌ ដែលអាចធ្វើឱ្យមានការសង្ស័យយ៉ាងខ្លាំងចំពោះសមត្ថភាពរបស់ក្រុមហ៊ុនក្នុងការបន្តនិរន្តរ ភាពអាជីវកម្ម ប្រសិនបើយើងសន្និដ្ឋានថាមានភាពមិនច្បាស់លាស់ជាសារវន្ត យើងខ្ញុំចាំបាច់ត្រូវបញ្ចូល ទៅក្នុងរបាយការណ៍របស់សវនកររបស់យើង ដើម្បីទាញចំណាប់អារម្មណ៍លើការលាតត្រដាងព័ត៌មាន ហិរញ្ញវត្ថុ ឬ បើការលាតត្រដាងព័ត៌មានមានលក្ខណៈមិនគ្រប់គ្រាន់ យើងខ្ញុំចាំបាច់ផ្តល់មតិសវនកម្ម ដែលមានបញ្ហា។ ការសន្និដ្ឋានរបស់យើងផ្អែកលើភស្តុតាងសវនកម្ម ដែលទទួលបានរហូតដល់កាល បរិច្ឆេទនៃរបាយការណ៍សវនកររបស់យើង ។ ទោះយ៉ាងណាព្រឹត្តិការណ៍ ឬលក្ខខណ្ឌនាពេលអនាគត អាចបណ្តាលឱ្យក្រុមហ៊ុន បញ្ឈប់និរន្តរភាពអាជីវកម្ម។
- (ង) វាយតម្លៃការបង្ហាញនៃទម្រង់ និងខ្លឹមសារនៃរបាយការណ៍ហិរញ្ញវត្ថុរបស់ក្រុមហ៊ុនរួមមានការលាតត្រដាង ថាតើរបាយការណ៍ហិរញ្ញវត្ថុ មានប្រតិបត្តិការនិងព្រឹត្តិការណ៍ទាំងនោះបង្ហាញដោយត្រឹមត្រូវឬទេ។

យើងបានផ្តល់ព័ត៌មានជូនក្រុមប្រឹក្សាភិបាល ស្តីពីបញ្ហាផ្សេងៗ វិសាលភាពនិងពេលវេលាដែលបានគ្រោងទុក សម្រាប់ធ្វើសវនកម្ម និងការរកឃើញបញ្ហាជាសារវន្តផ្សេងទៀត ដែលមានរួមបញ្ចូលទាំងចំនុចខ្លះខាតក្នុងការ គ្រប់គ្រងផ្ទៃក្នុងដែលបានរកឃើញក្នុងអំឡុងពេលសវនកម្មរបស់យើង។

តំណាងឱ្យក្រុមហ៊ុន ខេម អិម៉ោនធីង & ថាកស៊ីស
ស្នងការគណនេយ្យ និងសវនកម្ម



គាត ហេង, CPA, FCCA

នាយកសវនកម្ម

រាជធានីភ្នំពេញ, ព្រះរាជាណាចក្រកម្ពុជា
ថ្ងៃទី ២០ ខែ មេសា ឆ្នាំ ២០២៦

៤. របាយការណ៍សវនកម្មហិរញ្ញវត្ថុ

❖ របាយការណ៍ស្ថានភាពហិរញ្ញវត្ថុ

សម្រាប់កាលបរិច្ឆេទថ្ងៃទី ៣១ ខែធ្នូ ឆ្នាំ២០២៥

ទ្រព្យសកម្ម	២០២៥			២០២៤	
	សម្គាល់	ដុល្លារអាមេរិក	ពាន់រៀល	ដុល្លារអាមេរិក	ពាន់រៀល
ទ្រព្យសកម្មរយៈពេលវែង					
ទ្រព្យ និងគ្រឿងបរិក្ខារ	១០	៧.០៩៨	២៨.៤៨៤	៧.៧៥៥	៣១.២១៤
ឥណទានផ្តល់ដល់អតិថិជន	៨	២៣៤.៣៥៣	៩៤០.៤៥៩	៣៤០.៣៩៥	១.៣៧០.០៩០
សរុបទ្រព្យសកម្មរយៈពេលវែង		២៤១.៤៥១	៩៦៨.៩៤៣	៣៤៨.១៥០	១.៤០១.៣០៤
ទ្រព្យសកម្មរយៈពេលខ្លី					
សាច់ប្រាក់ក្នុងដៃ	៥	២.៦៨០	១០.៧៥៥	១.២៧១	៥.១១៦
ប្រាក់បញ្ញើ និងប្រាក់តម្កល់ជាមួយ ធនាគារជាតិនៃកម្ពុជា	៦	៤៣៦.២៨៤	១.៧៥០.៨០៨	៨៤.៩៤៨	៣៤១.៩១៦
ប្រាក់បញ្ញើ និងប្រាក់តម្កល់ជាមួយ ធនាគារផ្សេងៗ	៧	២៦.២៤៧	១០៥.៣២៩	៨៧.០៥៦	៣៥០.៤០០
ពន្ធពន្យារជាទ្រព្យសកម្ម	២១(ក)	៨.៨៣១	៣៥.៤៣៩	-	-
ទ្រព្យសកម្មផ្សេងៗ	៩	៣៥៧	១.៤៣៣	១.១៥០	៤.៦២៩
សរុបទ្រព្យសកម្មរយៈពេលខ្លី		៤៧៤.៣៩៩	១.៩០៣.៧៦៤	១៧៤.៤២៥	៧០២.០៦១
សរុបទ្រព្យសកម្ម		៧១៥.៨៥០	២.៨៧២.៧០៧	៥២២.៥៧៥	២.១០៣.៣៦៥
បំណុល					
បំណុលរយៈពេលវែង					
ប្រាក់កម្ចីពីសម្ព័ន្ធព្យាបាល	២០	៥៨២.៩៦៥	២.៣៣៩.៤៣៩	៦០៨.៤៩៥	២.៤៤៩.១៩២
សរុបបំណុលរយៈពេលវែង		៥៨២.៩៦៥	២.៣៣៩.៤៣៩	៦០៨.៤៩៥	២.៤៤៩.១៩២
បំណុលរយៈពេលខ្លី					
បំណុលផ្សេងៗ	១១	២១៧.០១៨	៨៧០.៨៩៣	១៤.៥៥៧	៥៨.៥៩២
សរុបបំណុលរយៈពេលខ្លី		២១៧.០១៨	៨៧០.៨៩៣	១៤.៥៥៧	៥៨.៥៩២
សរុបបំណុល		៧៩៩.៩៨៣	៣.២១០.៣៣២	៦២៣.០៥២	២.៥០៧.៧៨៤
មូលធន					
ដើមទុន	១២	១.៦៥០.០០០	៦.៦០០.០០០	១.៥០០.០០០	៦.០០០.០០០
ទុនបម្រុងបទប្បញ្ញត្តិ	១៣	៤៣.៤៦២	១៧៣.៦៨៧	៤៣.០៦០	១៧២.០៧៥
ខាតបង្គរ		(១.៦៤៣.៨៥៧)	(៦.៧០១.៩៦២)	(១.៣៩១.៤៥០)	(៥.៦៧៤.៤៣៣)
ខាតក្នុងឆ្នាំ		(១៣៣.៧៣៨)	(៥៣៦.៤២៤)	(២៥២.០៨៧)	(១.០២៦.២៤៦)
លម្អៀងពីអត្រាប្តូរប្រាក់		-	១២៧.០៧៤	-	១២៤.១៨៥
សរុបមូលធន		(៨៤.១៣៣)	(៣៣៧.៦២៥)	(១០០.៤៧៧)	(៤០៤.៤១៩)
សរុបបំណុល និង មូលធន		៧១៥.៨៥០	២.៨៧២.៧០៧	៥២២.៥៧៥	២.១០៣.៣៦៥

❖ របាយការណ៍ចំណេញ ខាត និងចំណូលពេញលេញផ្សេងៗ

សម្រាប់ការិយបរិច្ឆេទថ្ងៃទី ៣១ ខែធ្នូ ឆ្នាំ២០២៥

	សម្គាល់	២០២៥		២០២៤	
		ដុល្លារអាមេរិក	ពាន់រៀល	ដុល្លារអាមេរិក	ពាន់រៀល
ចំណូលការប្រាក់	១៤	៤៧.៩៣៨	១៩២.២៧៩	៦២.០៨៤	២៥២.៧៤៤
ចំណាយការប្រាក់	១៥	(៣៩.៤០៥)	(១៥៨.០៥៣)	(៤០.៨៦៥)	(១៦៦.៣៦១)
ចំណូលការប្រាក់សុទ្ធ		៨.៥៣៣	៣៤.២២៦	២១.២១៩	៨៦.៣៨៣
ចំណូលពីប្រតិបត្តិការផ្សេងៗ	១៦	៧.៨៥២	៣១.៤៩៤	៧.៨៧១	៣២.០៤៣
ចំណាយបុគ្គលិក	១៧	(៨៩.៩៦៣)	(៣៦០.៨៤២)	(១៥៣.២២១)	(៦២៣.៧៦៣)
ចំណាយរំលស់ទ្រព្យសកម្មរូបិយ	១០	(៦៥៧)	(២.៦៣៥)	(១.៧០៨)	(៦.៩៥៣)
ចំណាយទូទៅ និងចំណាយរដ្ឋបាល	១៨	(៦០.៨៧៧)	(២៤៤.១៧៨)	(៦០.៧៨៥)	(២៤៧.៤៥៦)
សវិធានធនលើឱនភាពតម្លៃ	១៩	(៦.៩០០)	(២៧.៦៧៦)	(៦៤.៧៥៥)	(២៦៣.៦១៨)
ខាតមុនបង់ពន្ធ		(១៤២.០១២)	(៥៦៩.៦១១)	(២៥១.៣៧៩)	(១.០២៣.៣៦៤)
ពន្ធលើប្រាក់ចំណូល	២១(ខ)	៨.២៧៤	៣៣.១៨៧	(៧០៨)	(២.៨៨២)
ខាតក្នុងឆ្នាំ		(១៣៣.៧៣៨)	(៥៣៦.៤២៤)	(២៥២.០៨៧)	(១.០២៦.២៤៦)
ប្រាក់ចំណេញពេញលេញផ្សេងៗ		-	-	-	-
លម្អៀងពីការប្រែសម្រួលរូបិយប័ណ្ណ		-	២.៨៨៩	-	២.៥០០
សរុបប្រាក់ចំណេញពេញលេញក្នុងឆ្នាំ		(១៣៣.៧៣៨)	(៥៣៣.៥៣៥)	(២៥២.០៨៧)	(១.០២៣.៧៤៦)

❖ របាយការណ៍លំហូរសាច់ប្រាក់
សម្រាប់ការិយបរិច្ឆេទថ្ងៃទី ៣១ ខែធ្នូ ឆ្នាំ២០២៥

លំហូរសាច់ប្រាក់ពីសកម្មភាពប្រតិបត្តិ	សម្គាល់	២០២៥		២០២៤	
		ដុល្លារអាមេរិក	ពាន់រៀល	ដុល្លារអាមេរិក	ពាន់រៀល
ខាតមុនបង់ពន្ធ		(១៤២.០១២)	(៥៦៩.៦១១)	(២៥១.៣៧៩)	(១.០២៣.៣៦៤)
និយ័តកម្មសម្រាប់៖					
រំលស់	១០	៦៥៧	២.៦៣៥	១.៧០៨	៦.៩៥៣
សំវិធានធនលើឱនភាពតម្លៃ	១៩	៦.៩០០	២៧.៦៧៦	៦៤.៧៥៥	២៦៣.៦១៨
ចំណាយការប្រាក់	១៥	៣៩.៤០៥	១៥៨.០៥៣	៤០.៨៦៥	១៦៦.៣៦១
ប្រតិបត្តិការខាតមុនបម្រែបម្រួលទុនបង្វិល		(៩៥.០៥០)	(៣៨១.២៤៧)	(១៤៤.០៥១)	(៥៨៦.៤៣២)
បម្រែបម្រួល៖					
ឥណទានផ្តល់ដល់អតិថិជន	៨	៩៨.៥២៨	៣៩៥.១៩៦	១១៥.៣១២	៤៦៩.៤៣៥
ទ្រព្យសកម្មផ្សេងៗ	៩	៧៩៣	៣.១៨១	(៣៦៩)	(១.៥០២)
បំណុលផ្សេងៗ	១១	២០២.៤៦១	៨១២.០៧១	(៧៥.៨២៣)	(៣០៨.៦៧៥)
លំហូរសាច់ប្រាក់បានមកពីសកម្មភាពប្រតិបត្តិការ		២០៦.៧៣២	៨២៩.២០១	(១០៤.៩៣១)	(៤២៧.១៧៤)
ពន្ធលើប្រាក់ចំណូល	២១(ខ)	(៥៥៧)	(២.២៣៤)	(៧០៨)	(២.៨៨២)
លំហូរសាច់ប្រាក់បានមកពីសកម្មភាពប្រតិបត្តិការ		២០៦.១៧៥	៨២៦.៩៦៧	(១០៥.៦៣៩)	(៤៣០.០៥៦)
លំហូរសាច់ប្រាក់ពីសកម្មភាពវិនិយោគ					
ប្រាក់តម្កល់តាមបទប្បញ្ញត្តិជាមួយធនាគារជាតិនៃកម្ពុជា	៦	-	-	(៧.៥០០)	(៣០.៥៣៣)
លំហូរសាច់ប្រាក់សុទ្ធត្រូវបានប្រើក្នុងសកម្មភាពវិនិយោគ		-	-	(៧.៥០០)	(៣០.៥៣៣)
លំហូរសាច់ប្រាក់ពីសកម្មភាពហិរញ្ញប្បទាន					
ការតម្កើងដើមទុន	១២	១៥០.០០០	៦០១.៦៥០	-	-
ប្រាក់កម្ចីផ្តល់ដោយសម្ព័ន្ធហ្នាតិ	២០	(២៥.៥៣០)	(១០២.៤០១)	(២៧.៥០៥)	(១១១.៩៧៣)
ប្រាក់កម្ចីដែលបានសង	១៥	(៣៩.៤០៥)	(១៥៨.០៥៣)	(៤០.៨៦៥)	(១៦៦.៣៦១)
លំហូរសាច់ប្រាក់សុទ្ធបានមកពីសកម្មភាពហិរញ្ញប្បទាន		៨៥.០៦៥	៣៤១.១៩៦	(៦៨.៣៧០)	(២៧៨.៣៣៤)
ការផ្លាស់ប្តូរសុទ្ធនៃសាច់ប្រាក់ និងសាច់ប្រាក់សមមូល *		២៩១.៣២២	១.១៦៨.៤៩២	(១៨១.៥០៩)	(៧៣៨.៩២៣)
សាច់ប្រាក់ និងសាច់ប្រាក់សមមូល នាថ្ងៃទី០១ ខែមករា		៩១.៦៥៨	៣៦៨.៩២៣	២៧៣.១៦៧	១.១១៥.៨៨៧
លម្អៀងពីបង្គរការប្រែសម្រួលរូបិយប័ណ្ណ		-	(៥១៧)	-	(៨.០៤១)
សាច់ប្រាក់ និងសាច់ប្រាក់សមមូល នាថ្ងៃទី៣១ ខែធ្នូ		៣៨២.៩៨០	១.៥៣៦.៨៩៨	៩១.៦៥៨	៣៦៨.៩២៣

ការផ្ទៀងផ្ទាត់នូវសាច់ប្រាក់ និងសាច់ប្រាក់សមមូល នាថ្ងៃទី ៣១ ខែ ធ្នូ ឆ្នាំ ២០២៥ និងឆ្នាំ ២០២៤÷

សាច់ប្រាក់ក្នុងដៃ	២០២៥		២០២៤	
	ដុល្លារអាមេរិក	ពាន់រៀល	ដុល្លារអាមេរិក	ពាន់រៀល
សាច់ប្រាក់ក្នុងដៃ	២.៦៨០	១០.៧៥៥	១.២៧១	៥.១១៦
ប្រាក់បញ្ញើ និងប្រាក់តម្កល់ជាមួយធនាគារផ្សេងៗ	២៦.៥១៦	១០៦.៤០៨	៨៧.៩៣៩	៣៥៣.៩៥៤
ប្រាក់បញ្ញើ និងប្រាក់តម្កល់ជាមួយធនាគារជាតិនៃកម្ពុជា (មិនរាប់បញ្ចូលប្រាក់តម្កល់តាមបទប្បញ្ញត្តិ)	៣៥៣.៧៨៤	១.៤១៩.៧៣៥	២.៤៤៨	៩.៨៥៣
	៣៨២.៩៨០	១.៥៣៦.៨៩៨	៩១.៦៥៨	៣៦៨.៩២៣

❖ របាយការណ៍បម្រែបម្រួលមូលធន

សម្រាប់ការិយបរិច្ឆេទថ្ងៃទី ៣១ ខែ ធ្នូ ឆ្នាំ ២០២៥

	ដើមទុន	ទុនបម្រុង	ខាតបង្គរ	សរុប
	ដុល្លារអាមេរិក	តាមបទប្បញ្ញត្តិ ដុល្លារអាមេរិក	ដុល្លារអាមេរិក	ដុល្លារអាមេរិក
សមតុល្យថ្ងៃទី ០១ ខែ មករា ឆ្នាំ ២០២៤	១.៥០០.០០០	៧១.៥៣៦	(១.៤១៩.៩២៦)	១៥១.៦១០
ខាតក្នុងឆ្នាំ	-	-	(២៥២.០៨៧)	(២៥២.០៨៧)
ការផ្ទេរ	-	(២៨.៤៧៦)	២៨.៤៧៦	-
សមតុល្យថ្ងៃទី ៣១ ខែ ធ្នូ ឆ្នាំ ២០២៤	១.៥០០.០០០	៤៣.០៦០	(១.៦៤៣.៥៣៧)	(១០០.៤៧៧)
ការកម្លើងដើមទុន	១៥០.០០០	-	-	១៥០.០០០
ខាតក្នុងឆ្នាំ	-	-	(១៣៣.៧៣៨)	(១៣៣.៧៣៨)
និយ័តកម្ម	-	-	៨២	៨២
ការផ្ទេរ	-	៤០២	(៤០២)	-
សមតុល្យថ្ងៃទី ៣១ ខែ ធ្នូ ឆ្នាំ ២០២៥	១.៦៥០.០០០	៤៣.៤៦២	(១.៧៧៧.៥៩៥)	(៨៤.១៣៣)

	ដើមទុន	ទុនបម្រុង	ខាតបង្គរ	លម្អៀងអត្រា	សរុប
	ពាន់រៀល	តាមបទប្បញ្ញត្តិ ពាន់រៀល	ពាន់រៀល	ប្តូរប្រាក់ ពាន់រៀល	ពាន់រៀល
សមតុល្យថ្ងៃទី ០១ ខែ មករា ឆ្នាំ ២០២៤	៦.០០០.០០០	២៨៨.០០១	(៥.៧៩០.៣៥៩)	១២១.៦៨៥	៦១៩.៣២៧
ខាតក្នុងឆ្នាំ	-	-	(១.០២៦.២៤៦)	-	(១.០២៦.២៤៦)
ការផ្ទេរ	-	(១១៥.៩២៦)	១១៥.៩២៦	-	-
លម្អៀងពីអត្រាប្តូរប្រាក់	-	-	-	២.៥០០	២.៥០០
សមតុល្យថ្ងៃទី ៣១ ខែ ធ្នូ ឆ្នាំ ២០២៤	៦.០០០.០០០	១៧២.០៧៥	(៦.៧០០.៦៧៩)	១២៤.១៨៥	(៤០៤.៤១៩)
ការកម្លើងដើមទុន	៦០០.០០០	-	-	-	៦០០.០០០
ខាតក្នុងឆ្នាំ	-	-	(៥៣៦.៤២៤)	-	(៥៣៦.៤២៤)
និយ័តកម្ម	-	-	៣២៩	-	៣២៩
ការផ្ទេរ	-	១.៦១២	(១.៦១២)	-	-
លម្អៀងពីអត្រាប្តូរប្រាក់	-	-	-	២.៨៨៩	២.៨៨៩
សមតុល្យថ្ងៃទី ៣១ ខែ ធ្នូ ឆ្នាំ ២០២៥	៦.៦០០.០០០	១៧៣.៦៨៧	(៧.២៣៨.៣៨៦)	១២៧.០៧៤	(៣៣៧.៦២៥)

 Facebook Page



 LinkedIn



 Telegram



ទូរស័ព្ទ : ០២៣ ៩០១ ៦៨៨ / ០៧០ ៩១១ ៦៨៨

អ៊ីមែល : info@familymfi.com.kh

គេហទំព័រ : www.familymfi.com.kh

អាសយដ្ឋាន : ផ្ទះលេខកាហាស់១ & កាហាស់២ ផ្លូវលេខ១០៥
ភូមិទួលសំពៅ សង្កាត់ទួលសង្កែទី១ ខណ្ឌឫស្សីកែវ
រាជធានីភ្នំពេញ